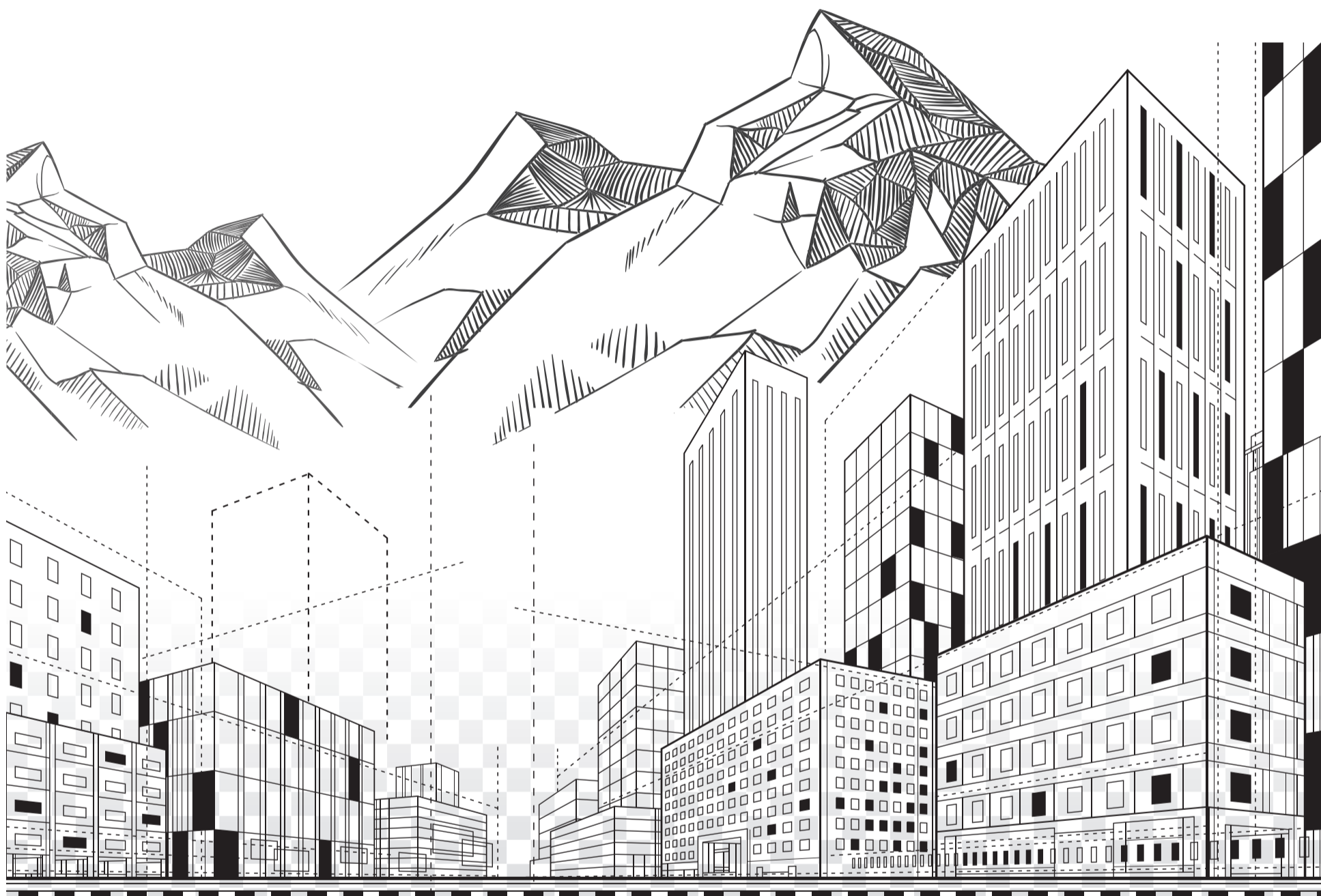


# CONSTRUCCIÓ



## Paquets per a obres de construcció

1

Extintors de pols i de CO<sub>2</sub>



2

(\*) Farmaciola específica per al sector de la construcció.



3

Pictogrames oficials.



Mes informació t.80 71 74 –  
[comercial@mensan-consulting.com](mailto:comercial@mensan-consulting.com)

(\*) Contingut per donar compliment al Reglament de seguretat i de protecció de la salut en les obres de construcció.

/ Lampisteria

**DEWALT**

## Tot el que necessites per al teu dia a dia.

Hammer setting for light masonry work.

#SomJocor



LAMPISTERIA



SPA  
WELLNESS



CALEFACCIÓ



ENERGIES  
RENOVABLES



BANYS



CLIMATITZACIÓ



COL·LECTIVITATS

/ **Jocor**

## INTRODUCCIÓ

# Un sector imparable



Ningú pot negar el rol del sector de la construcció com a motor de l'economia. En l'arrencada de l'activitat després del confinament al qual va obligar la pandèmia de Covid-19 ha demostrat el seu múscul i ha estat el líder de la recuperació econòmica. I continua tirant del carro, imparable, malgrat l'augment de preu que han patit les matèries primeres a conseqüència de les dificultats que han patit les cadenes de subministrament primer i l'encariment de l'energia després.

Si el sector de la construcció fun-

ciona, els que hi tenen relació també. Així, també ha experimentat un auge el sector immobiliari, amb un augment considerable tant de nous agents com de transaccions. Més enllà, la xarxa d'industrials i proveïdors de la construcció també ha mantingut un bon ritme d'activitat, de la mateixa manera que els gestors de residus especialitzats de la construcció. Així es demostra en el balanç presentat des del ministeri de Medi Ambient, Agricultura i Sostenibilitat, que posa en relleu que els residus de la construcció han crescut un 14%

el darrer any.

Cal procurar que aquesta construcció sigui sostenible i que pugui continuar sent un motor econòmic, perquè són moltes les famílies que en depenen. Així, d'una banda, s'han de mantenir determinades ajudes i programes de foment de la rehabilitació i la millora de les construccions a diferents nivells, com fa el programa Renova. De l'altra, cal assegurar-se de la sostenibilitat i viabilitat d'aquesta construcció. Ja fa temps que les autoritats, també la població, veuen amb certa preocupació l'augment de la construcció, ja que tant el terreny com els recursos

per donar servei a tants habitatges són limitats.

I paradoxalment, estem vivint una greu crisi relacionada amb l'habitatge de lloguer, que ha vist com els preus s'han anat apujant fins a tal nivell que es fa insostenible per a moltes famílies continuar vivint al país. Un increment de preus que s'explica per la manca de pisos de lloguer al mercat i que obliga les administracions públiques a actuar i a, entre altres mesures, construir habitatge social per posar-lo al mercat a un preu assequible.

## SUMARI

- 04 MOTOR ECONÒMIC**  
La construcció lidera la recuperació econòmica
- 06 IMMOBILIÀRIA**  
Les transaccions immobiliàries es diposaren un 47,8% el 2021
- 08 AGENTS I GESTORS IMMOBILIARIS**  
L'AGIA registra unes 40 noves immobiliàries els darrers anys
- 10 REHABILITACIÓ I EFICIÈNCIA ENERGÈTICA**  
Pressupost de 2 milions d'euros per al programa Renova 2022
- 18 PLA NACIONAL DE RESIDUS**  
Els residus de la construcció augmenten un 14% el 2021
- 20 CONSTRUCCIONS PÚBLIQUES**  
Promocions d'habitatge social i assequible
- 24 MANCA D'HABITATGES**  
L'Institut Nacional de l'Habitatge aposta per reconvertir hotels tancats en pisos
- 29 SEGELLS**  
Certificats per als edificis sostenibles: Passivhaus, LEED Green Building Certification System i Regenera

LA VEU DEL POBLE, SA **PRESIDENT** Ferran Naudi d'Areny-Plandolit **GERENT** Ricard Vallès

**ESPECIALS BONDIA DIRECCIÓ** Andrés Luengo **CAP DE REDACCIÓ** Meritxell Prat **REDACCIÓ** Èlia Orts **CORRECCIÓ** Mercè Aznar

**MAQUETACIÓ** Lúcia Jo, Reinaldo Márquez, Soraya Borlido **FOTOGRAFIA** Facundo Santana

**COMERCIAL I ADMINISTRACIÓ** Joan Nogueira, Xavier Farran, Virgínia Yáñez

**DISTRIBUCIÓ** Premsa distribució **IMPRESSIÓ** Imprintsa. Baixada del Molí, 5. Andorra la Vella. Telèfon: 80 88 88 | www.bondia.ad



## INSTAL·LACIÓ I MANTENIMENT DE:

- Electricitat industrial i domèstica
- Comunicacions i xarxes
- Extintors

C/ de la Vena, 9 (bis) · AD200 ENCAMP · Tel. : (+376) 83 25 00 · Correu-e: escoem@escoem.ad · Web : escoem.ad

MOTOR ECONÒMIC

# La construcció lidera la recuperació econòmica

FACUNDO SANTANA



La construcció ha estat, de nou, el motor de l'economia del país. Va ser dels primers a tornar a l'activitat després del confinament per la Covid-19 i, malgrat els diferents entrebancs, ha liderat la recuperació econòmica.

El sector de la construcció es manté com el gran motor del creixement andorrà, amb un ritme d'expansió molt elevat, en gran part gràcies a la fortalesa de la demanda del segment de l'habitatge. Aquesta era una de les conclusions que s'extreia de l'informe de conjuntura econòmica elaborat per la Cambra de Comerç, Indústria i Serveis corresponent al segon semestre del 2021.

Tanmateix, s'apuntava a una gran preocupació entre les empreses per les dificultats per atendre l'impuls de la demanda a causa dels problemes de subministrament i l'encariment d'alguns materials clau (fusta, alumini, acer, ciment...), i també per l'escassa disponibilitat de mà d'obra especialitzada per treballar en el sector. En aquest context, el sector alerta des de fa uns mesos de retards en les obres i d'augmentos significatius en els costos de producció, cosa que està comportant una alça en els preus de venda finals de contractació.

Els resultats de l'enquesta de conjuntura de la Cambra indiquen que l'activitat constructora havia seguit creixent amb força durant la segona meitat de l'any 2021, després que en el primer semestre fos l'àmbit líder en la recuperació econòmica després de la

fase més dura de la pandèmia de Covid-19 i l'aturada pràcticament total de l'economia que va comportar.

En aquella enquesta destacava el fet que cap empresa constructora havia definit la situació dels ne-

2020.

Aquest impuls significatiu de l'activitat respon a la continuïtat del dinamisme de les obres de rehabilitació i reforma, però sobretot s'explica pel notable augment de l'oferta d'habitatge nou, davant el fort repunt de la demanda d'aquest tipus d'edificació.

En el global del 2021, la construcció ha mantingut un ritme expansiu notable, superior al del conjunt de l'economia. Així, les empreses constructores van assenyalar en les enquestes de la Cambra de Comerç, Indústria i Serveis un increment interanual de la xifra de negocis molt elevat, del 29% de mitjana durant el 2021.

Les perspectives per a aquest 2022 eren que la construcció es mantindria com un important pilar del creixement econòmic. Així, tant el volum d'obra executada com la cartera de contractacions

La construcció ha mantingut un ritme expansiu notable, superior al del conjunt de l'economia

gocis en termes negatius i, també és rellevant que 6 de cada 10 empreses enquestades havien assenyalat un increment dels treballs executats en relació amb l'any

havien de mantenir un ritme d'activitat alt. Per tipus d'obra, es preveia que el sector continuaria concentrant la seva activitat sobretot en l'edificació residencial, si bé també s'esperava una lleu recuperació de les contractacions d'obra pública i del segment no-habitatge, en un context de reactivació progressiva de l'economia global.

#### Perill pel tancament de Beixalís

Ara bé, tot es podria torçar a conseqüència del tancament de l'abocador de terres de Beixalís. L'Associació de Contractistes d'Obres d'Andorra (Acoda) va anunciar el mes de maig passat la "imminent aturada" d'obres. Els constructors exposen que, tal com ja van manifestar i alertar el passat mes de febrer, la decisió anticipada del tancament de l'abocador de Beixalís no ha permès a les obres en curs organitzar-se i a les autoritats corresponents buscar alternatives

## El tancament de l'abocador de terres de Beixalís podria portar "l'aturada imminent" de les obres

a aquesta situació, segons exposava l'entitat en un comunicat. Per això es demanava una reunió a tres bandes, tant amb els comuns com amb el Govern, per trobar "una sortida a la situació generada" amb una visió nacional, ja que "hi ha obres ubicades a totes les parròquies".

L'Acoda recordava que el 16 de maig, el Comú de la Massana va comunicar a les diferents empreses que fan ús de l'abocador que ja no podien vendre més tones per abocament, ja que s'havia exhaurit el límit de la seva capacitat actual. Aquest fet es tradueix que les empreses constructores no poden preveure on dipositaran les terres i pedres provinents de les excavacions "i fins i tot obres que es troben en curs o a punt d'iniciar-se arribaran a aturar-se, ja que el sector de la construcció es troba encara sense una solució ferma pel que respecte a la problemàtica dels abocadors".

Actualment l'abocador de Beixalís ha esdevingut durant els anys



COMÚ DE LA MASSANA

de facto "l'abocador nacional", rebent doncs la majoria de les terres de les parròquies centrals i la totalitat de les obres de les Valls del Nord, per falta d'alternatives viables a la resta de parròquies. En el cas de l'abocador del Maia, per la seva ubicació al cap del Port d'Envalira, només ha permès resoldre les excavacions i obres executades al Pas de la Casa durant els períodes d'estiu, i pel que fa a la recent reobertura de l'abocador ubicat a la Rabassa, de moment tan sols acull les obres executades pel mateix Comú de Sant Julià, principalment per l'elevat cost de la taxa d'abocament (28 €/m<sup>3</sup>).

Aquell dia, l'Associació de Contractistes d'Obra assenyalava que la manca de planificació i disposició d'abocadors per poder dipositar les terres, per part de la majoria dels comuns, havia portat la situació a una possible imminent aturada dels moviments de terres, fet que suposaria un greu impacte en tots els col·lectius que en formen part, amb especial perjudici

a propietaris i promotors, que tot i disposant de les pertinents llicències urbanístiques, de les quals ja s'havien satisfet a cada corporació els imports corresponents als permisos atorgats, no podran executar-les a causa de la situació generada.

## La falta d'empatia del sector públic a l'hora de revisar els preus ha deixat concursos deserts

Per l'Acoda, el tancament de l'abocador de Beixalís agreuja la ja de per si complicada situació que travessa el sector a causa de la inflació, amb especial incidència pel cost de les matèries primeres,

i la falta d'empatia dels estaments públics a l'hora d'aplicar revisions de preus tal com fan per llei la resta de països del nostre entorn. Per aquest fet, algunes obres públiques ja s'han quedat desertes i les obres en curs de licitació es veuran afectades.

#### Encariment de preus

L'encariment de preus dels materials de les obres segueix preocupant els constructors, segons confirmava fa tot just un mes la gerent de l'Acoda, Mònica Dalmau. I és que es tracta d'una problemàtica que s'ha accentuat encara més per la guerra a Ucraïna. Tot i que esperen que aquesta situació s'estabilitzi "en algun moment", no saben quan serà, ni quin serà el comportament dels preus. Així és que es troben en "la incertesa" i estan a "l'expectativa". Són aquestes les dues expressions que defineixen el moment en el qual es troba el sector des d'aquest punt de vista. "Sembla que tot això hauria d'aturar-se en algun moment", afegeix Dalmau, que recorda que fins ara les empreses han estat lluitant per la revisió de preus en els contractes que ja tenien tancats. En aquest sentit, exposa que és important entendre que tant el constructor com el propietari promotor es veuen afectats per l'encariment dels materials perquè "al final tothom té els seus compromisos i els seus costos i els seus estudis". D'aquí que continuïn lluitant per negociar que tot aquest increment no l'hagi d'assumir només l'empresa constructora. També aporta que hi ha països que han aplicat fórmules per intentar equilibrar els contractes i han d'acceptar aquesta revisió dels preus.

#### El retard, a segon pla

Pel que fa a la qüestió dels estocs, la gerent de l'Acoda comentava que s'havia passat de tenir una ruptura d'estocs i una manca de material significativa i greu en tancar el 2021 a "començar bé el 2022". Ara bé, la situació es va torçar de nou per l'increment del preu de l'energia també a conseqüència del conflicte bèl·lic. A més, això ha provocat que les fàbriques s'hagin vist obligades a reconduir la seva producció. De tota manera, només amb algun material en concret continuen els retards de subministrament, però aquest problema "no ens preocupa tant", reconeixia la representant de l'Acoda.

## COMPRAVENDA

# Les transaccions immobiliàries es disparen un 47,8% el 2021

FACUNDO SANTANA

El sector immobiliari va créixer molt considerablement durant l'any passat, quan es van registrar aproximadament 2.000 transaccions per un valor conjunt de més de 853 milions d'euros, segons dades publicades pel departament d'Estadística. Encamp, la Massana i Canillo és on més operacions es van tancar.

Després de davallar un 18,7% el 2020, les transaccions immobiliàries es van disparar un 47,8% l'any 2021, segons es desprèn de les dades fetes públiques pel departament d'Estadística, que detalla que a totes les parròquies hi ha hagut un increment superior al 26% en el nombre de transaccions i destaca Encamp i la Massana, on hi ha hagut el creixement més alt en termes absoluts, 154 i 122 respectivament, mentre que Sant Julià de Lòria i Encamp són les parròquies amb un major increment relatiu, amb percentatges del 77,4% i del 61,6%, respectivament.

Així, l'any passat es van portar a terme 1.948 transaccions, enfront de les 1.318 comptabilitzades el 2020. D'aquestes, 404 van ser a Encamp, un 61,6% més que l'any anterior, 367 a la Massana, amb un increment del 49,8%, 358 a Canillo, on van augmentar un 49,2%, i 275 a Andorra la Vella, on l'apujada va ser del 33,5%. A Escaldes-Engordany va haver-hi 203 transaccions immobiliàries, un 26,1% més que l'any anterior, mentre que a Sant Julià de Lòria se'n van registrar 188, i a Ordino 153, un 39,1% més.

En relació amb el nombre de béns immobles transmesos, el volum va augmentar en un 38% respecte a l'any 2020, sobretot en el cas dels terrenys, 292 amb un increment del 70,8%, les places d'aparcament, 1.812 amb un augment del 42,8% i els pisos, 1.606, xifra que suposa un increment del 36,8%. Així mateix, les transaccions d'habitatges unifamiliars (125) van créixer un 28,9%, el mateix percentatge que en el cas dels locals comercials, on es van comptabilitzar fins a 58 transaccions

enfront de les 45 de l'any anterior. Per contra, magatzems (naus), amb tres transaccions, i edificis, amb 12, van registrar una davallada del 66,7% i del 20%, respectivament.

Pel que fa al valor dels béns immobles transmesos l'any 2021, un global de 853.815.026 euros, va augmentar un 28,5% respecte de l'any anterior. I el valor dels béns que van augmentar de forma més significativa van ser el dels locals comercials (24,2 milions), un 68% i el dels pisos (363,8 milions), que ho va fer en un 53,6%. El valor dels terrenys (293,8 milions) va pujar un 26,8% i el de les places d'aparcament (39,5 milions) ho va fer en un 25,3%. Per contra, el valor dels béns que van disminuir de forma més important va ser el dels magatzems (1,1 milió), que ho va fer en un 73,5%, i altres construccions (22,8 milions), que va davallar un 39,9%. Per parròquies, Sant Julià de Lòria i Encamp

## Pisos, terrenys i aparcaments, els béns que protagonitzen més operacions de compravenda

destaquen com les que van registrar un increment percentual més gran, amb un 212,8% i un 65,8% respectivament, mentre que Ordino, amb una davallada del 29,8%, és l'única parròquia on es constata una disminució en el valor



## El preu per metre quadrat dels pisos es va incrementar un 10% de mitjana i va arribar als 2.775 euros

dels béns transmesos respecte a l'any anterior.

En referència amb la superfície transmesa l'any 2021, el total va augmentar un 30,9% respecte de l'exercici anterior. Els locals comercials, amb un increment del 81,6%, i els terrenys, amb una apujada del 52,7%, van ser els béns immobles que van constatar una variació més elevada de la superfície transmesa. En canvi, els magatzems i les altres construccions van disminuir la superfície transmesa de forma significativa, en un 82,5% i en un 44,8%. Per parròquies, Sant Julià de Lòria i Andorra la Vella, amb un creixement del 323,8% i del 93,6%, són les dues amb augments més significatius en la superfície transmesa pel que fa a l'any anterior. En sentit contrari, Ordino, amb un decreixement del 29,9%, i Canillo, amb un de l'1,5, són les úniques parròquies on va disminuir la superfície transmesa.

El preu mitjà per metre quadrat que més es va incrementar en termes re-

latius quant a l'any 2020 va ser el dels magatzems (51,2%), seguit d'habitatges unifamiliars (26,7%), places d'aparcament (11,5%) i altres construccions (8,9%), mentre que en el cas dels edificis sencers, els terrenys i els locals comercials va disminuir en un 42,3%, en un 17% i en un 7,5%, respectivament. Respecte als pisos, el preu per metre quadrat es va incrementar de mitjana un 10,1% i va arribar als 2.775,1 euros. Per parròquies, el preu per metre quadrat que més va apujar-se en termes relatius va ser a Ordino (25,9%), seguit d'Andorra la Vella (17,4%) i la Massana (13,1%). A Encamp l'augment va ser del 10%, a Sant Julià de Lòria i Canillo del 5,9% mentre que a Escaldes-Engordany el preu mitjà del pis es va encarir només un 1,4%.

D'aquesta manera, en el cas dels pisos, el preu per metre quadrat va arribar als 3.367 euros a Andorra la Vella, als 3.203 euros a Escaldes-Engordany i als 2.839 euros a Ordino. A la Massana es va situar en els 2.737 euros, a Canillo en 2.515 i a Encamp en els 2.322 euros. En el cas de Sant Julià de Lòria, el preu del metre quadrat dels pisos va ser de 2.310 euros.

Quant a d'altres tipologies de béns immobles, en el cas dels habitatges unifamiliars el preu per metre quadrat va augmentar de mitjana un 26,7% i va arribar fins als 2.836 euros, mentre que el dels locals comercials va davallar un 7,5% respecte de l'any anterior i es va situar en els 2.240 euros.

**UNITAS**  
Treballs Públics H



**CEVALLS**  
Constructora H



# CONSTRUÏM L'ANDORRA DEL FUTUR

experiència · professionalitat · qualitat



**TREPOSA**  
fonamentacions especials H

**INACCÉS**  
geotècnica vertical H

**H**  
HERACLES



[www.grupheracles.com](http://www.grupheracles.com)

# L'AGIA registra unes 40 noves immobiliàries els dos últims anys

AGÈNCIES

El sector immobiliari continua anant a l'alça i l'AGIA ha registrat una quarantena de noves immobiliàries entre el 2020 i el 2021, arribant a tenir prop de 280 associats en l'actualitat, encara que no tots estan en actiu.

El sector immobiliari continua creixent al Principat. Així, els dos últims anys s'han creat fins a una quarantena de noves agències, segons informava el president del Col·legi d'Agents i Gestors immobiliaris d'Andorra (AGIA), Jordi Galobardas, a principis d'aquest 2022. Concretament, el 2020 "ja hi va haver una mica d'augment" i se'n van arribar a col·legiar una vintena, una xifra similar a la de l'any passat, explicava.

Galobardas afirma que ja el 2020 hi va haver "una recuperació immobiliària al país" que es va traduir en la constitució de noves societats dedicades a la intermediació en matèria d'habitatge que han entrat en el sector, sense arribar al nivell del 2016, quan se'n van constituir moltes de noves com a signe de recuperació. Ara bé, des de l'AGIA es considera que els que actualment s'hi dediquen ja són un nombre suficient per atendre aquest mercat. "La certesa que tenim és que al sector ja hi ha prou agències i intermediaris, som suficients", asse-



L'AGIA considera que el sector està "prou ben dimensionat"

gurava Galobardas el gener passat.

Quant al perfil dels creadors d'aquestes noves immobiliàries, el president de l'AGIA indica que majoritàriament són gent del país i no de fora. Es tracta o bé de joves que munten la seva empresa per primera vegada, o també d'emprenedors que canvien de sector. "Hi ha una mica de tot", declara.

Actualment, l'AGIA compta amb

prop de 280 col·legiats, però no vol dir que tothom estigui en actiu, matisava en el seu dia Galobardas. Sí que estan treballant entre 100 i 150 d'aquestes agències, que són "de totes les mides i tipologies". Però Galobardas insisteix que tenint en compte el nombre d'habitants del país, que no arriba als 80.000, "encara que hi hagi demanda interna i externa pensem que el sector ja està prou ben dimensionat".

**CONSTRUCCIONS llesui, s.L.**

Av. Sant Antoni, 66. Edifici Montisol  
1er pis, despatx 1 - AD400 LA MASSANA  
Tel. i Fax: 83 94 40 - 83 94 41 - info@llesui.com

Renova MEMBRE acoda

**Rentabilitza el teu habitatge**

UNIDA

# Què fer per estar al dia amb el meu mur ancorat



El 2 de juny del 2021, el Govern d'Andorra va aprovar al BOPA el Reglament d'ancoratges al terreny, segons el Decret 186/2021.

Al seu article 127 s'estableix la responsabilitat i obligatorietat dels propietaris dels edificis a realitzar el manteniment i la reparació de tots els elements, incloent-hi els ancoratges d'estabilització del terreny.

**Pirineu Inspecció i Control porta més de 30 anys realitzant treballs de manteniment i revisió d'ancoratges**

Aquest Reglament és de màxim interès per a les immobiliàries i gestores de les Comunitats de Propietaris que gestionen les estructures dels habitatges, per a les enginyeries i arquitectures, i per a la Administració Pública responsable del manteniment dels murs ancorats existents al llarg de la via pública i/o carreteres.

Els propietaris d'un bé construït, amb data de final d'obra anterior al 31 de desembre del 2010, disposen de 3 anys per dur a terme una campanya de revisió i manteniment dels ancoratges, i de 5 anys, per als béns construïts entre el 31 de desembre del 2010 i el 31 de desembre del 2015.

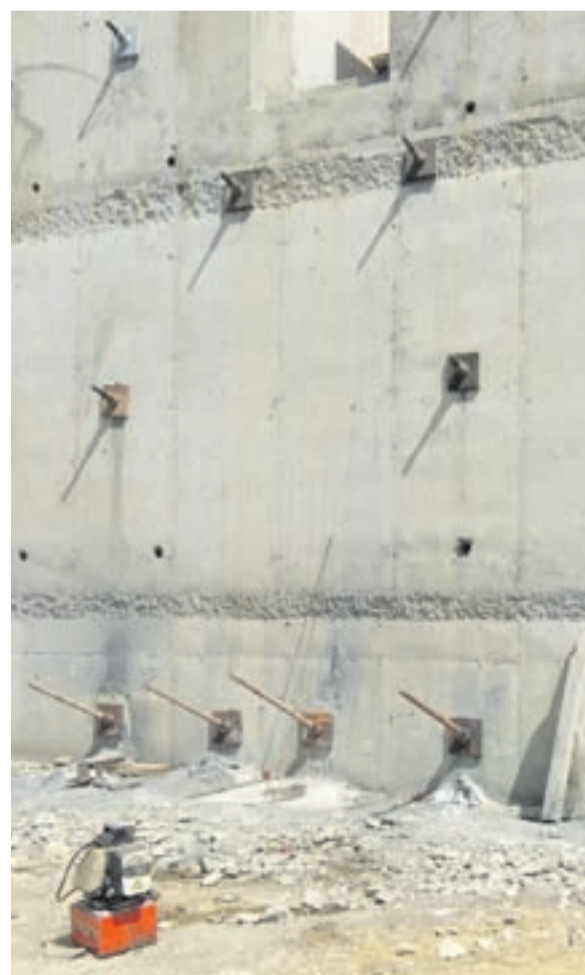
Els treballs de manteniment i auscultació, treballs inclosos a la campanya, els haurà de fer una empresa d'inspecció i control.

La nostra empresa Pirineu Inspecció i Control porta més de 30 anys realitzant treballs de manteniment i revisió d'ancoratges, oferint un servei de qualitat i seguretat als nostres clients.

Si necessiteu assessorament personalitzat i professional contacteu amb nosaltres al telèfon 741285 o bé al correu [central@gruppirineu.com](mailto:central@gruppirineu.com)

**PIRINEU**   
INSPECCIÓ I CONTROL

**+30**  GRUP **PIRINEU**  
Des de 1991



REHABILITACIÓ, EFICIÈNCIA ENERGÈTICA I ENERGIES RENOVABLES

# Pressupost de 2 milions d'euros per al programa Renova 2022

AGÈNCIES

Enguany s'han obert dues convocatòries per al programa Renova, una d'ordinària de 2 milions d'euros, i una d'extraordinària, destinada al foment de l'estalvi energètic, dotada d'1,5 milions d'euros.

El programa Renova per al foment de la rehabilitació del parc immobiliari, la millora de l'eficiència energètica dels edificis i l'ús de les energies renovables, compta amb una dotació de 2 milions d'euros. La convocatòria d'aquest 2022 donarà cobertura a totes les sol·licituds que es troben en llista d'espera en tancar la del 2021.

La dotació d'enguany és la més elevada de la història del programa d'ençà de la seva creació, el 2011, representa un augment d'un 65% amb relació al 2020, i un 33% respecte de la del 2021. En aquesta edició del Renova, la disponibilitat de préstecs garantits arriba als 9,7 milions d'euros.

Les subvencions del programa Re-



nova es destinen a actuacions de canvi dels sistemes de calefacció actuals per sistemes més eficients i sosteni-

bles, a la instal·lació d'equips d'aprofitament d'energia solar fotovoltaica, a actuacions en els edificis plurifa-



- MAGATZEM DE FERRO
- FERRALLA
- SUBMINISTRE INDUSTRIAL
- EPI'S
- ENERGIES RENOVABLES
- CALEFACCIÓ
- AIRE ACONDICIONAT
- BANYS
- WELLNESS
- CUINES I ACCESSORIS
- ELECTRODOMESTICS
- CERAMICA
- AIXETES



C/ de la Plana, 6, Santa Coloma AD 500 - Tlf. 720 200 - comercial@bellacer.ad - www.bellacer.com



# GROUP NOVA



TINENT

LEGATUS



TENENT'S

LEGATUS  
Wear



Av. Joan Martí, 73 · Local 2. AD200 Encamp  
Tel.: 00376 815 971 · Mòbil: 00376 333 954  
[www.group-nova.com](http://www.group-nova.com)

SEGUEIX-NOS



miliars d'habitatge més antics, per a la millora de l'eficiència energètica, i també a l'embelliment de façanes, patis i cobertes d'edificis, per a una accessibilitat, sostenibilitat i seguretat industrial òptimes.

Les sol·licituds es podran presentar fins al 18 de novembre o fins a esgotar l'import disponible.

Del 2011 a l'any passat estan registrades un total de 2.331 sol·licituds d'ajuts, el que representa que s'han atorgat 9.519.402,29 d'euros en ajuts i 12.947.149,59 d'euros en préstecs. Aquestes xifres dibuixen un interès creixent i a l'alça de la ciutadania per poder rehabilitar i impulsar millores d'eficiència energètica en els seus habitatges amb la voluntat de reduir el consum i propulsar l'estalvi. Les actuacions d'aquests darrers anys han suposat un retorn econòmic total de 86.665.091,95 euros.

#### Renova per a l'estalvi

El mes de maig passat, el Govern va acordar l'obertura de la convocatòria d'un programa Renova extraordinari destinat a impulsar l'estalvi energètic i econòmic de la població en els consums energètics de l'habitatge, amb un import econòmic total d'1.500.000



Les actuacions finançades amb el programa Renova han suposat un retorn de més de 86,6 milions

euros. Aquesta convocatòria se suma a l'ordinària, dotada amb 2 milions d'euros.

El programa Renova extraordinari se centra a ajudar la ciutadania per canviar o millorar els sistemes de calefacció dels habitatges, a millorar l'eficiència energètica de les finestres i portes o la instal·lació d'equipaments, d'aprofitament i producció

d'energia solar fotovoltaica.

Els destinataris d'aquest ajut han de complir, com a mínim, un dels dos requisits següents: habitatges en propietat o en lloguer, de residència principal, amb una superfície inferior o igual a 130 m<sup>2</sup> i/o edificis amb un mínim del 70% dels habitatges de residència principal, en propietat o en lloguer, i d'una superfície inferior o igual a 130 m<sup>2</sup>. Queden exemptes d'aquestes condicions els ajuts a la instal·lació de plaques fotovoltaïques, a les quals pot accedir tothom.

Així, se subvenciona amb una ajuda de fins al 40% la instal·lació d'equips d'alta eficiència per a la producció de calor i climatització per a usos de calefacció o producció d'aigua calenta sanitària. També es pot rebre un ajuda del 40% de l'import total de les obres per a la instal·lació d'equips d'aprofitament d'energia solar fotovoltaica i autoconsum. Les ajudes seran del 30% per a la millora de l'eficiència energètica de les finestres i portes-finestres, amb la voluntat de reforçar l'aïllament dels habitatges i d'aquesta manera poder reduir el consum d'energia, que poden arribar a contenir pèrdues d'entre un 10% i un 21%.

FERRETERIA PRINCIPAT · SANT JULIÀ DE LÒRIA · ANDORRA LA VELLA · ENCAMP  
Tel. +376 742020 · comercial@ferreteriaprincipat.com · www.ferreteriaprincipat.com

## FESTOOL

### EINES DE PRIMERA CLASSE

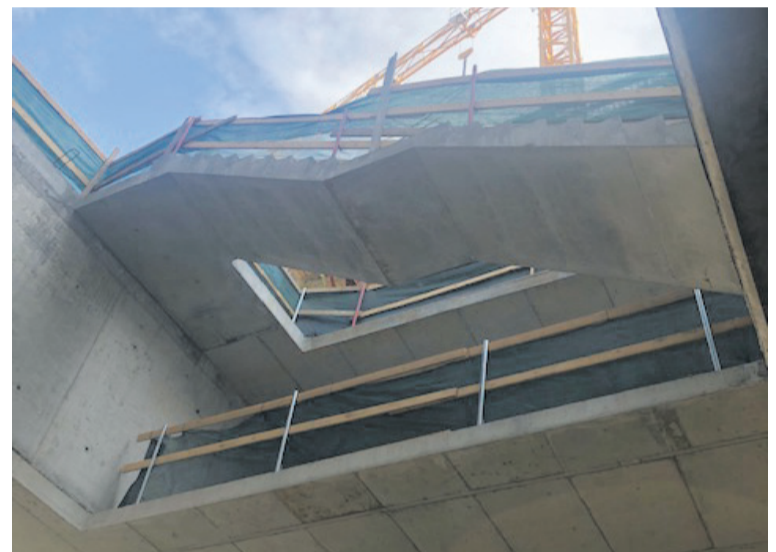
Les eines elèctriques de Festool es caracteritzen per oferir una qualitat excel·lent. El fet de que es tracti d'eines d'una molt elevada durabilitat no es cap casualitat. El sistema Festool està creat i adaptat a les necessitats dels professionals més exigents, i comença per la fabricació de potents màquines, amb els accessoris adequats i els materials de consum desenvolupats específicament per elles.

La finalitat de les innovadores eines Festool és la de facilitar la feina ja sigui al taller o a l'obra, oferint la màxima potència, una gran durabilitat, major seguretat, els millors resultats i amb més rapidesa. Totes les eines Festool han estat desenvolupades a través de la pràctica i de l'ample coneixement del sector de la construcció, adaptant amb exactitud les característiques dels productes a necessitats concretes.

Amb les eines i sistemes Festool podem disposar d'eines d'alta qualitat i durabilitat desenvolupades pensant en el treball dels professionals: ergonòmiques, lleugeres, fàcils de fer servir, potents, extremadament resistents i fiables. D'aquesta manera, s'aconsegueix que la feina sigui més còmoda, amb menys esforç i més ràpida.



## Evolució de la Torre Zenit des de l'inici de les excavacions el febrer del 2020 fins a la seva entrega el desembre del 2023



**LA TEVA LLAR  
MÉS  
AMUNT  
DEL QUE  
POTS  
IMAGINAR**

La Torre Zenit està distribuïda en dos edificis, la Torre 1 (20 plantes) i la Torre 2 (10 plantes), els habitatges van des de 75 m<sup>2</sup> fins a 328 m<sup>2</sup>, amb terrasses d'entre 12 m<sup>2</sup> i 160 m<sup>2</sup>, i compten amb acabats de luxe.

### ULTIMES UNITATS DISPONIBLES:

TORRE 1: 9 unitats	TORRE 2: 5 unitats
192	281
1103	283
1132	292
1133	2101
1142	2102
1143	
1151	
1152	
16/17-2	



**TORRE ZENIT**

### INFORMACIÓ DE CONTACTE

Av. Sant Antoni, 32,  
AD400 La Massana, Andorra

**Mail.** comercial@cisa.ad

**Tel.** (+376) 73 73 73

**Mòb.** (+376) 34 97 77

### SEGUEIX-NOS A

immobiliariaandorra

### VISITA LA NOSTRA WEB

www.cisa.ad

Q7

# Prepara't contra el fred i la calor estalviant fins a un 30% en la factura

El 35% de les pèrdues energètiques de la llar es produeixen a través dels tancaments o parets exteriors. Q7, mitjançant el sistema ThermaBead d'aïllament tèrmic, fa possible el miracle d'una forma ràpida, econòmica i definitiva.

### Què és el sistema ThermaBead?

És un sistema d'aïllament tèrmic per injecció a l'interior de la cambra d'aire, sense cap tipus de sobrepressió, on el producte injectat, format per petites perles de material d'alta tecnologia i de diferents diàmetres, barrejat amb una nebulosa d'adhesiu, s'adapten a tots els racons interiors de la seva cambra. D'aquesta forma es garanteix un aïllament tèrmic òptim, continu i definitiu.

### Què ens diferencia de la resta de sistemes similars?

La morfologia del material, i la seva forma òptima per adaptar-se a l'interior de la cambra, el gra-

fit inclòs a les perles li proporciona un escut vers les ones de calor, així com el seu comportament hidròfug, que fa que no retengui aigua i conservi l'interior de les parets de tancament de l'habitatge sense humitat i facilitant la respiració de les ma-

## Q7 fa possible l'aïllament tèrmic en l'habitatge sense obres i en menys de 8 hores

teixes, evitant d'aquesta forma els problemes comuns de condensacions interiors.

### Ràpid, net i sense obres

Es pot realitzar la instal·lació des de l'interior o bé per l'exterior de l'habitatge sense cap mena de molèsties i en menys de 8 hores.



Des del primer moment gaudirà del confort tèrmic i estalvi en la factura de llum, gas, o qualsevol energia alternativa, tant durant els mesos d'hivern com a l'estiu, ja que el seu efecte aïllant funciona en els dos sentits.

Des del punt de vista econòmic, el sistema ThermaBead permet beneficiar-se de la inversió des del primer dia.

La millor manera de treure profit de la seva cambra és omplint-la d'aïllant.



**Ni fred, ni calor**  
Amb ThermaBead,  
enloc com a casa

## Com s'instal·la?

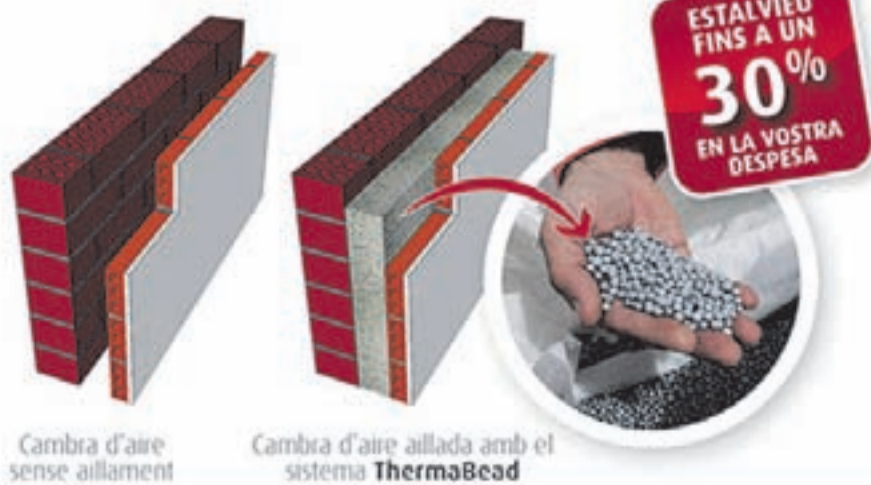
**Sense obres, ni molèsties pels ocupants de l'habitatge.**  
Mitjançant una mànega d'aire s'injecta el material aïllant d'última generació amb l'adhesiu ThermaBead.



GAUDIU-NE EN NOMÉS:  
**24h**  
I SENSE OBRES

## Què és ThermaBead?

És un sistema d'aïllament tèrmic i fiable, que manté les seves propietats amb el pas del temps.



Cambra d'aire sense aïllament

Cambra d'aire aïllada amb el sistema ThermaBead



Q7 és una empresa especialitzada en aïllament tèrmic i instal·ladora oficial homologada del Sistema ThermaBead.



DEMANEU PRESSUPOST I ESTUDI A DOMICILI

**q7@andorra.ad**  
**Tel.: 334 388**

# BUSQUEM TALENT!

**kw** ANDORRA  
KELLERWILLIAMS.





Marca internacional **líder** en el sector immobiliari cerca persones emprenedores que es vulguin unir a l'equip d'Andorra.

Ja som més de **200.000** a gents associats al món.  
**Vols ser un d'ells?**

 Amb una ubicació exclusiva, les nostres oficines es troben al centre neuràlgic d'Andorra la Vella.



## OFERIM:

-  Guanya fins a un **80%** de comissions
-  Flexibilitat horària
-  Formació internacional continua
-  Suport de l'equip de lideratge

## CONTACTA'NS!

info@kwandorra.com - +376 80 82 82 / +376 38 82 83



### Espectacular xalet amb gran jardí - Pal

 240 m<sup>2</sup>  516 m<sup>2</sup>  4 hab.  2 bany  Si



**1.299.000 €**

Jonatan Ferrera  
+376 331 077

Ref. 213

### Pis cèntric - Andorra la Vella

 95 m<sup>2</sup>  3 hab.  2 bany  Box





**420.000 €**

Graciela Villanueva  
+376 692 783

Ref. 212

### Apartament acollidor - Arinsal

 78 m<sup>2</sup>  2 hab.  1 bany  Si



**269.000 €**

Eliana Morado  
+376 624 022

Ref. 217



## Mira amunt... i somriu

- Amplis i lluminosos locals en planta baixa i primera
- Habitatges d'alt stànding en venda



## Arbres del Tarter

Exclusivitat i qualitat al més alt nivell



# EDIFICI KRONOS

**AL CENTRE D'ESCALDES-ENGORDANY**

- Habitatges d'obra nova d'entre 60 m<sup>2</sup> i 109 m<sup>2</sup> d'1, 2 i 3 dormitoris.
- A prop de Caldea i dels principals serveis.
- Places d'aparcament i locals comercials.



**Benvinguts a Casa!**



Follow us



[www.inmobiliariasuperior.com](http://www.inmobiliariasuperior.com)



# Els residus de la construcció augmenten un 14% el 2021

GRUP HERACLES

El sector de la construcció ha estat un dels motors de l'economia andorrana, i això s'ha traduït, també, en un augment dels residus, que ha estat del 14% i ha repercutit en un creixement del 3,3% del total de residus generats al país.

Els residus de la construcció van augmentar un 14% el 2021 respecte a l'any anterior. Així ho va donar a conèixer la ministra de Medi Ambient, Agricultura i Sostenibilitat, Sílvia Calvó, en el marc de la reunió de la comissió de coordinació i desenvolupament del Pla nacional de residus que es va celebrar el passat mes de març. I és que en relació amb el 2020 els residus totals van augmentar un 3,3%, fet que la ministra va vincular a aquest creixement de la runa d'obra relacionada, al seu torn, amb la dinàmica de la construcció.

Sobre aquesta qüestió, la ministra va tornar a dir que algun dia s'haurà de fer una reflexió sobre aquesta hiperactivitat en la construcció, una reflexió que no pot fer el Govern tot sol, sinó conjuntament amb els comuns. En aquest sentit, Calvó va avançar que algun Comú ja l'havia encetat aquesta avaluació, com era el cas del pla d'urbanisme de Canillo, amb l'objectiu de caminar cap a un desenvolupament molt més sostenible i amb la



vista posada a la gestió dels recursos naturals.

Per la seva banda, el cònsol menor d'Andorra la Vella, David Astrié, representant dels comuns a la comissió del Pla de residus, va explicar que la gestió dels recursos naturals és una qüestió que preocupa i cal avançar-se a donar solució a aquesta problemàtica. Va reconèixer que Andorra la Vella ha tingut un nombre important

La llei d'economia circular preveu marcar línies de treball amb la construcció per reduir els residus

de sol·licituds de projectes de construcció els últims tres anys, però en aquest cas es creu que els plans d'urbanisme ja recullen els pronòstics demogràfics i la capacitat dels recursos hídrics i naturals.

Així mateix, Calvó va fer notar que la futura llei d'economia circular ja preveu marcar amb la construcció línies de treball encaminades a minimitzar aquests residus.

FREIXESSI  
FREIXESSI

Fusteria - Ebenisteria - Decoració

[www.fusteriafreixes.com](http://www.fusteriafreixes.com)

C/ Castellà de Sucarà, 4  
AD500 Andorra la Vella  
Tel.: 860 898

[fusteriafreixes@andorra.ad](mailto:fusteriafreixes@andorra.ad)



# URCOSA

*Des del 1971*

ESPECIALISTES EN LA CONSTRUCCIÓ I EL DESNVOLUPAMENT DE PROJECTES DINS DE L'AMBIT DE L'EDIFICACIÓ.  
TÈCNIC CONSULTOR CERTIFICAT EN PASSIVE HOUSE

---

C. dels Barres 21, Santa Coloma, AD500 Andorra la Vella. T. 720 975 [urcosa@urcosa.ad](mailto:urcosa@urcosa.ad) [www.urcosa.ad](http://www.urcosa.ad)

## CONSTRUCCIONS PÚBLIQUES

# Promocions d'habitatge social i assequible

“El mercat de l'habitatge està tensionat, necessita encara una visió de protecció de les persones i famílies”. Així ho va declarar a principis d'aquest mes de juny el ministre de Territori i Habitatge, Víctor Filloy, que va reconèixer que cal trobar un equilibri entre aquesta protecció i els interessos privats del sector immobiliari. Així, Filloy va descartar la possibilitat d'intervenir en el mercat establint uns topalls en els preus del lloguer, insistint que el que cal de totes totes és augmentar l'oferta de pisos de lloguer perquè el fet que la demanda superi amb escreix l'oferta existent provoca que els preus pugin.

En aquest sentit, cal recordar que s'han tirat endavant i s'estan cons-

truïnt alguns projectes amb l'objectiu de disposar de pisos socials, com ara el que ha impulsat la Fundació Armor a Ciutat de Valls, i de preu assequible, com és el que tira endavant l'Institut Nacional de l'Habitatge a la Borda Nova i el que es promou des del Comú d'Escaldes-Engordany.

Pel que fa al projecte de la Borda Nova, a Andorra la Vella, aquest s'ha de començar a construir aquest segon semestre del 2022. En una primera fase s'aixecarà un bloc amb 44 habitatges, una zona d'aparcaments soterrada amb 500 places i una zona verda. Serà en aquest espai on, en una segona fase, es construiria un altre edifici amb 60 habitatges, fet que suposaria un total de 100 pisos.




GOVERN

El projecte d'Escaldes-Engordany comptarà amb una quarantena de pisos de diferents mides, entre els quals vuit d'adaptats per a la gent gran i entre dos i quatre d'ús compartit.

És una línia encetada que podria derivar cap a la creació d'una xarxa d'habitatge protegit a llarg termini


“per avançar-nos als cicles econòmics que cada vegada poden tensionar més el mercat i aportar solucions amb més perspectiva”, va apuntar Filloy. Així, el titular d'Habitatge va obrir la porta a la cessió de terrenys per part dels comuns al Govern, que ja s'encarregaria d'edificar pisos de lloguer.




Govern d'Andorra

### PRÒRROGA DELS CONTRACTES DE LLOGUER


**Si al cap de cinc anys finalitza el teu contracte de lloguer, tens dos opcions**




Si tres mesos abans que s'acabi el contracte ni la propietat ni la part llogatera no manifesten res, el contracte es prorrogarà un any més i s'incrementarà únicament l'IPC.



Si la propietat vol renegociar el contracte



La propietat i la llogatera o el llogater poden arribar a un acord i fer un nou contracte, amb noves condicions pactades.



Si no s'arriba a un nou acord, la part llogatera pot sol·licitar la pròrroga forçosa del contracte durant un any més amb l'increment únicament de l'IPC (sempre que estigui al corrent de totes les obligacions contractuals).


**Consulta les excepcions i tota la informació a [www.habitatge.ad](http://www.habitatge.ad) o a l'Oficina de l'Habitatge.**

### RENOVACIONS DELS CONTRACTES DE LLOGUER

Si el teu contracte de lloguer es va signar el 2014 o abans, tens la possibilitat de formalitzar un nou contracte, acceptat de mutu acord amb la part propietària, per una durada mínima de cinc anys i un augment màxim del 10% (incloent-hi l'IPC).

Si no hi ha acord entre les dos parts, com a llogatera o llogater tens dret a demanar la pròrroga forçosa del contracte un any més.

Trobaràs tota la informació a [www.habitatge.ad](http://www.habitatge.ad) o a l'Oficina de l'Habitatge, a la planta baixa de l'edifici administratiu del Govern.



# DONANT SUPORT A LA CONSTRUCCIÓ des de 1952



## CONSULTORIA SINGULAR



## La Querola: viure d'una manera diferent

La Querola d'Ordino estarà acabada el primer trimestre del 2023 i serà un nou referent en l'arquitectura del país i oferirà una nova manera de viure, aïllada i alhora a prop de tots els serveis

La Querola d'Ordino és un dels projectes arquitectònics més treballats i artesans que s'ha desenvolupat a Andorra i serà el primer trimestre del 2023 quan s'acabi. Suposarà un nou referent en l'arquitectura del país, que oferirà una nova manera de viure. El projecte, que firma el prestigiós arquitecte francès Jean Nouvel, ha estat treballat colze a colze entre Ribas & Ribas Arquitectos, Jordi Sala Arquitectura i els propis Ateliers Jean Nouvel, per aconseguir el nivell de detall que requereix l'obra, que és gairebé una continuació de la Pedrera de Gaudí.

La idea a la base del projecte és oferir viure en un espai enmig de la muntanya, aïllat en una vall

Reserva de la Biosfera, però amb totes les comoditats i a proximitat de tots els serveis. És justament una de les complexitats del projecte, amb espais interiors dissenyats pel prestigiós arquitecte francès que troben l'equilibri entre una cabana al mig del bosc, amb parets recobertes de fusta, i un habitatge modern, amb molta lluminositat i totes les comoditats. És, sens dubte, un projecte molt singular que aconsegueix l'equilibri entre privacitat i integració, oferint una ubicació aparentment aïllada, però des de la qual es pot arribar caminant al poble.

Es tracta d'un projecte espectacular que ha requerit molta inversió i no ha estat fàcil de desenvolupar,

i amb una important aposta per la sostenibilitat. La construcció està equipada amb un sistema d'energia geotèrmica independent per a cada casa i compta amb un elevat nivell d'aïllament que garanteix el màxim aprofitament dels recursos, aconseguint estalvis de fins al 70% en el consum energètic.

Cada un dels habitatges és únic i irreplicable, de la mateixa manera que cada família és un món. A més, es completen amb una *family room*, una sala polivalent que cada família podrà adaptar a les seves necessitats i gustos.

Malgrat la sensació d'aïllament que es busca en cada un dels habitatges, el conjunt residencial també ofereix possibilitats de socialització entre els veïns, amb diferents zones i serveis comuns: spa, sala de fitness, jacuzzi semiexterior, saló comunitari amb llar de foc, zones d'esplai i les diferents zones enjardinades exteriors amb vegetació autòctona i llac natural, que també podrà complir amb les funcions d'una piscina comunitària.

A més de 1.300 metres d'altitud, La Querola d'Ordino ofereix una cinquantena d'habitatges exclusius d'entre 300 i 1.000 metres quadrats, i amb aparcament privat connectat a la casa. Aquells que hi estiguin interessats, poden obtenir més informació a [www.laquerolaordino.com](http://www.laquerolaordino.com).

LA QUEROLA D'ORDINO

# PRIME RESIDENTIAL ORDINO

51 habitatges dissenyats per *Jean Nouvel*.  
Al cor de la més pura naturalesa, l'arquitectura es  
barreja amb l'entorn. Una aposta per la sostenibilitat  
i el confort, una privacitat selecta.

A Andorra, a Ordino, la Querola.  
No qualsevol lloc.

[laquerolaordino.com](http://laquerolaordino.com)  
[info@laquerolaordino.com](mailto:info@laquerolaordino.com)  
+376 357 713

ANDBANK /  
Private Bankers



## MANCA D'HABITATGES

# L'Institut de l'Habitatge aposta per reconvertir hotels tancats en pisos

La manca d'habitatge i l'elevat preu dels lloguers obliguen a buscar alternatives per garantir el dret constitucional de l'accés a l'habitatge. Ara bé, també cal mirar que les noves solucions no generin noves problemàtiques.

Transformar edificis en desús, sobretot hotels que estan tancats, podria ser una solució per posar més pisos de lloguer al mercat. Aquesta és una opció que es vol impulsar des de l'Institut Nacional de l'Habitatge, segons expo-



sava a mitjans del mes passat el seu director, Josep Maria Pla, perquè "anar creixent en metres quadrats d'habitatge no sé si és sostenible". Al seu parer, té a veure amb el model de creixement econòmic del Principat. Per això planteja la disjuntiva de si cal apostar pel volum o la qualitat de l'oferta turística. Alguns actors estan apostant per la qualitat, indica, "i sembla que està funcionant". Ara bé, si s'ha d'apostar per la qualitat d'una manera col·lectiva, com a país, s'ha d'anar adaptant l'oferta perquè hi doni resposta i potser algun tipus d'aquesta oferta ja no s'hi adiu i es podria fer un canvi d'ús per donar resposta a les necessitats d'habitatge, ja sigui individual o compartit.

En aquest sentit, Pla apunta que un hotel és un espai de cohabitatge temporal, de curta durada, i considera que no seria gaire difícil adaptar-lo per poder-lo convertir en un cohabitatge de llarga durada. Es podria fer en el cas d'hotels que estan tancats, per exemple, i que costaria molts diners posar-los en funcionament "i potser econòmicament ja no val la pena posar-los al dia com a hotels però sí re-

*arquitectura*

*disseny d'interiors*

*urbanisme*

*certificats i valoracions*

**ESTUDI D'ARQUITECTURA I URBANISME**



PROJECTES NOUS, S.L.U.

Avda. El Través 28, Edifici Sant Roc, Baixos - LA MASSANA  
Telf. 839183 - [projectesnous@gmail.com](mailto:projectesnous@gmail.com) - [www.projectesnous.com](http://www.projectesnous.com)



**FEDAECOTERM**  
calefacció urbana

# Calor és sentir-te a prop

**La xarxa de calor avança  
gràcies a la teva confiança**

[www.calefacciourbana.ad](http://www.calefacciourbana.ad)

convertir-los en habitatges, mantenint l'estructura que tenen i pensant en uns destinataris específics". Aquesta reflexió ve motivada arran del projecte de residència universitària a Sant Julià de Lòria. I és que creu que més que projectar un edifici de planta nova, es podria utilitzar un edifici d'un hotel ja existent, i més "pensant que és una parròquia on els hotels no funcionen gaire bé", ja que el turista prefereix estar a prop de les pistes d'esquí "i des de Sant Julià queden lluny". Així, canviar l'ús d'aquests establiments "seria un doble bé", apunta: per una banda, "hi hauria l'oferta d'habitatge resultant de l'actuació" i, per l'altra, "es podria treure rendiment d'una construcció que ja existeix i no en dona cap".

#### Evitar guetos

El Col·legi d'Arquitectes ha alertat en diverses ocasions que les zones on s'ubiquen els pisos a preu assequible i els socials es poden convertir en guetos. Per al director de l'Institut Nacional de l'Habitatge, Josep Maria Pla, "s'ha d'estar atent a això i evitar que passi". En aquest sentit, recorda que els pisos a preu assequible de Borda Nova seran per a famílies amb feina però que pels seus ingressos no poden accedir



**Josep Maria Pla:** "Quan el mercat no té resposta es tradueix amb més increment de preu"

a altres tipus d'habitatges de lloguer: "les monoparentals, per exemple". I argumenta que si per a una família és difícil accedir a un habitatge encara se li complica més poder tirar endavant i és "una pressió" tant per als pares com per als infants que hi viuen. I "facilitar que aquestes persones tinguin un habitatge amb un lloguer adaptat als seus ingressos és una cosa que el mercat difícilment farà per si mateix". Així,

tot i que es dona suport amb els ajuts a l'habitatge de lloguer, "quan el mercat no té resposta es tradueix amb més increment de preu". Pla insisteix que encara s'ha de definir qui tindrà accés a aquests pisos, en quines condicions i com s'hi mantindrà, però el que té clar és que si les famílies van a millor, "hauran d'anar al mercat habitual i el recurs s'utilitzarà per a d'altres".

Pel que fa al projecte Armor a Ciutat de Valls, té un component social "molt potent", remarca, ja que es donarà suport a les persones amb dificultats socials que hi aniran a viure i "per a les quals disposar d'un habitatge de lloguer és un element d'empoderament personal per ajudar-les a fer un pas amb el suport d'una entitat de serveis socials". En aquest cas, "l'èxit seria que trobessin una feina i no necessitessin aquest recurs o en necessitessin un altre de no tanta intensitat". Quant a Jovial, recorda que va destinat a joves d'unes franges d'edat determinades.

Segons Pla, definir el perfil de les famílies que es poden acollir als recursos i fer-ne el seguiment i suport, tant mentre els utilitzen com després, quan ja no el necessitin, és imprescindible per fer una bona inserció social que eviti els guetos.

# MARIN SERRALLER

Ctra. de La Comella,  
Naus Cortell, 4-6, Nau 4  
Tel/Fax: (+376) 814 181  
Mòbil: (+376) 638 806  
AD500 Andorra la Vella



# F I T O s.l.

v i d r i e r

C/ Poblado, 37. Naus Cortés. Local,3  
AD500 Santa Coloma  
Tel: (+376) 811 356 · Fax: 863 398  
fito@andorra.ad

**30 ANYS ENVIDRIANT ANDORRA**



**CONFIEM EN  
LES ENERGIES  
RENOVABLES**

**Energia aerotèrmica  
Energia fotovoltaica  
Energia geotèrmica  
Calderes i estufes de biomassa**



**17  
anys  
al sector**



Domòtica



Fotovoltaica



Lampisteria



Biomassa



Climatització



Electricitat

Av. Sant Antoni, 44 - local 1  
AD400 La Massana

**Tel.: 847 333 / 847 334**

## SEGELLS

# Certificats per als edificis sostenibles

THISENGINEERING RAENG

Són diversos els segells que serveixen per certificar la sostenibilitat tant dels edificis com del procés constructiu. Destaquen, entre d'altres, el segell Passivhaus, el LEED Green Building Certification System i fins i tot el Regenera andorrà.

La Llei d'impuls de la transició energètica i del canvi climàtic preveu que els edificis de nova planta hagin de tenir un consum d'energia quasi nul. Són diversos els segells reconeguts internacionalment que garanteixen que les edificacions tenen consums gairebé nuls o que s'han fet seguint criteris mediambientals. Un dels més coneguts, o que més ressò té, és el Pas-

sivhaus. Andorra ja té algunes construccions amb aquest segell. Els edificis Passivhaus aconsegueixen reduir un 75% les necessitats de calefacció i climatització, disminuint moltíssim l'energia consumida i afavorint que aquesta sigui d'origen renovable, per la qual cosa esdevenen edificis amb un cost energètic molt baix, tant per al propietari com per al planeta.



Aquest estàndard no implica l'ús d'un tipus de producte, material o estil arquitectònic específic, sinó l'optimització dels recursos existents a través de tècniques passives. Aquesta certificació es basa en cinc principis: un excel·lent aïllament tèrmic –depe-

nent del clima s'haurà d'optimitzar el gruix d'aïllament en funció del cost i de la millora de l'eficiència energètica–, portes i finestres amb altes prestacions –els forats són el punt dèbil de l'envolupant, per la qual cosa cal posar molta atenció a la seva ubicació durant



## Ascensors Principat

Ctra. de la Creu Blanca · Xalet Els Ascolls  
AD400 L'ALDOSA (Principat d'Andorra)  
ascensorsprincipat@andorra.ad  
Tel. 737 777 · Fax 838 038

PORTES D'ENTRADA

PORTES DE GARATGE

INSTAL·LACIÓ,  
MANTENIMENT,  
REPARACIÓ I REFORMA  
D'ASCENSORS





**GESTIÓ, TRANSPORT  
I TRACTAMENT  
INTEGRAL  
DE RESIDUS**



**RECOLLIDA  
I DESBALLESTAMENT  
DE VEHICLES FORA  
D'ÚS**



**GESTIÓ, TRANSPORT  
I TRACTAMENT  
DE RAEE'S I  
SUPORT DE DADES**



**TRANSPORT I  
GESTIÓ DE RESIDUS  
DE LA CONSTRUCCIÓ**



**TRANSPORT I  
GESTIÓ DE RESIDUS  
PERILLOSOS**



**COMPRAVENDA DE  
MAQUINÀRIA I  
RECANVIS D'OCASIÓ**



Fem realitat  
l'**economia** circular



PEDRO MIRANDA



el disseny i la seva bona col·locació durant l'obra, i caldrà que siguin de molt baixa transmitància tèrmica, amb doble o triple vidre (baix emissiu) amb gas inert a les cambres-, absència de ponts tèrmics –sense interrompre la capa d'aïllament, amb material amb

una resistència tèrmica major, i cuidant les juntes entre elements constructius-, hermeticitat a l'aire perquè en un edifici Passivhaus l'envolupant sigui el més hermètic possible i s'aconsegueixi una eficiència elevada del sistema de ventilació mecànica, que

s'assoleix tenint la màxima cura en l'execució de les juntes durant la construcció, i, finalment, ventilació mecànica amb recuperació de calor –les persones i els electrodomèstics generen calor, i aquesta és aprofitada pel sistema de ventilació per escalfar l'aire net entrant abans d'expulsar l'aire viciat.

Però la certificació Passivhaus no és l'única. També hi ha, per exemple, el segell LEED Green Building Certification System. Aquest va més enllà que el Passivhaus i mira l'impacte en

l'entorn i el medi ambient, l'eficiència energètica, que els materials i recursos utilitzats siguin sostenibles, que es redueixin els residus, i la qualitat de l'aire interior.

Aquesta certificació va per punts, i es pot aconseguir un segell de plata,

d'or o de platí. Cal que els projectes, que poden ser de nova construcció o reformes, compleixin determinats requisits bàsics i aconseguixin punts en les diferents àrees d'actuació. Així, pel que fa a l'impacte en l'entorn, un dels requisits és que es previngui la contaminació generada per la pròpia activitat constructora. Es requereix també que es redueixi el consum d'aigua per part de l'edifici i per la construcció, que l'edifici tingui sistemes que redueixin al mínim el consum energètic, i que la construcció disposi d'un sistema de separació de residus reciclables, entre d'altres.

El LEED Green Building Certification System també atorga punts segons la innovació que porti el disseny del projecte, i també pels beneficis socials o per abordar problemes ambientals de la regió. Un sistema similar és el que proposa el segell Regenera, una certificació andorrana que busca la generació de tècniques passives. Aquest segell andorrà es basa en la generació d'impactes positius en cadena a partir de la construcció o reforma d'un edifici o illa de cases, i afavoreix l'eficiència energètica i la creació d'ecosistemes urbans més atractius, equilibrats i humans.



# NEIDA

Neteges industrials i gestió de residus [www.neida.ad](http://www.neida.ad) ~ +376 877 330

Transport T-0061  


Emmagatzematge EE-0008  


Tractament ET-0015  




## 24h SERVEI D'URGÈNCIES 332 259



Neteges industrials



Diagnòs i rehabilitació de xarxes



Manteniment de dipòsits d'hidrocarburs



Gestió de residus, economia circular

## SUPORT ENGINYERS CONSULTORS

# 34 anys d'enginyeria civil i construcció a Andorra

El despatx d'enginyeria SUPORT, EC, SA, va néixer l'any 1988 amb l'ànim de poder aportar l'experiència dels socis fundadors en el desenvolupament d'activitats relacionades amb l'enginyeria civil i l'edificació.

Com a resum de l'activitat realitzada durant aquests 34 anys, s'han dut a terme nombrosos estudis, projectes, direccions d'obra i altres tasques directament relacionades, tant per a l'administració pública com per a la societat privada, en general.

El despatx ha intervingut durant tots aquests anys en:

#### Estudis de planificació del territori:

- » Plans viaris
- » Plans d'infraestructures
- » Plans sectorials d'ordenació
- » Plans parcials i especials de desenvolupament urbanístic

#### Traçats d'obres lineals:

- » Carreteres generals i secundàries
- » Vials diversos

#### Projectes d'infraestructures de tota mena:

- » Obres de fàbrica en general

- » Túnel
- » Ponts i viaductes

#### Projectes d'edificacions:

- » Edificis d'habitatges unifamiliars i plurifamiliars
- » Edificis de serveis i edificis industrials
- » Reformes i rehabilitacions d'edificis existents
- » Millora energètica i funcional d'edificacions antigues
- » Etiquetes energètiques

#### Les direccions d'obra corresponents:

Per poder desenvolupar les activitats, el despatx està equipat amb els equips informàtics i el software específic més competitiu i eficient del mercat.

SUPPORT, EC, SA, ha desenvolupat darrerament altres línies de treball /especialitat, com ara:

- » Estudis d'allaus i projectes de proteccions
- » Estudis hidrològics, correccions i proteccions



fluvials

- » Estudis energètics, cogeneració, xarxes de calor, etc.
- » Estudis de mobilitat
- » Taxacions i peritatges diversos

L'equip humà professional de SUPORT, EC, SA, està format per enginyers i altres professionals del sector, amb l'entusiasme, la capacitat i l'experiència necessàries per a desenvolupar qualsevol tipus d'estudi, projecte, direcció d'obra, amb la màxima competència i rigor dins de l'àmbit de les especialitats exposades anteriorment.

SUPPORT, Enginyers, Consultors, SA, reitera la seva disposició per a oferir els seus serveis professionals a tot el públic en general.

**El gest habitual amb els nostres clients,  
present en l'inici i en el final  
de les nostres actuacions professionals**

- ESTUDIS I PROJECTES D'OBRA CIVIL
- PROJECTES D'EDIFICACIÓ
- DIRECCIÓ D'OBRA
- TOPOGRAFIA
- PERITACIONS I TAXACIONS
- ESTUDIS I PROTECCIONS D'ALLAUS
- CONSULTORIA ENERGÈTICA



**SUPPORT E.C.S.A.**  
Enginyers Consultors S.A.  
c.Prat de la Creu 101  
AD500 Andorra la Vella  
Tel. +376 808 640  
Fax.+376 861 480  
suport@suportenginyers.com

*Obrint camí, creant futur*



T'acompanyem en cada fase dels teus projectes  
immobiliaris per oferir-te sempre solucions integrals,  
eficients i rendibles.



[www.creditandorra.ad](http://www.creditandorra.ad)

 **Crèdit Andorrà**