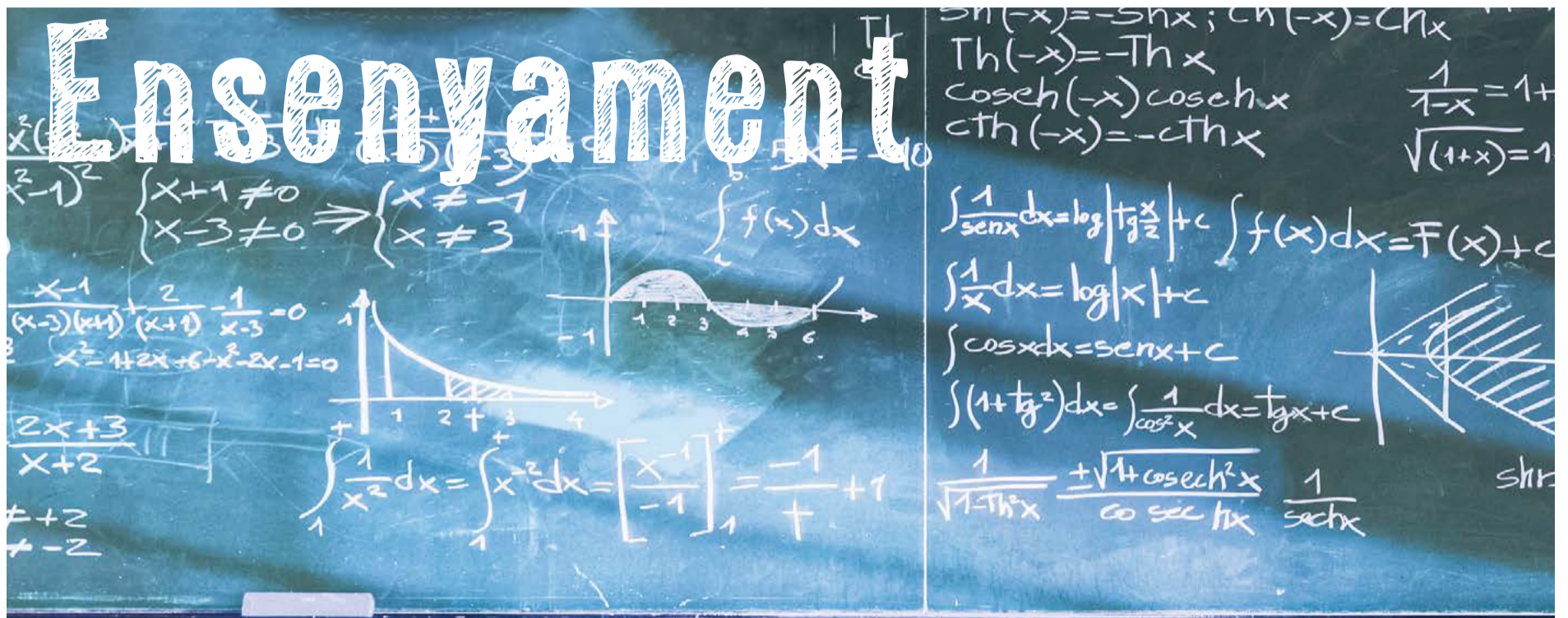


Bondia

ESPECIALS
ABRIL 2026





FORMAR-SE ÉS PROTEGIR-NOS

CURSOS PRESENCIALS I ONLINE:

- Manipulador d'aliments
- Al·lèrgies, intoleràncies i celiàquia
- Prevenció i control de la Legionel·la
- Piscines
- Aigua de consum humà
- Prevenció i control de xinxes

www.atenia.ad

 80 35 80



as
atēnia

ALTIMIR AMBITÈCNIA

SUMARI

FACUNDO SANTANA

4 ENTREVISTA A JOAN SANS:
"Apostar per aprendre
el català és invertir en
convivència"

12 LOLA BOTONA:
El taller rere la merceria

6 INSTITUT JOAN BRUDIEU
De músic del segle XVI a far
escolar

14 ENTREVISTA A JORDI
BARCELÓ:
"Els beneficis d'estudiar
música són infinits"

8 UNIVERSITAT D'ANDORRA:
Què seria d'un país sense la
seva pròpia universitat?

16 CAMBRA DE COMERÇ:
Formació per
impulsar empreses i
professionals

10 EL CICLE DE L'APRENTATGE:
Quin és el propòsit d'una
gota d'aigua?

18 UNIVERSITAT EUROPEA:
Les universitats online,
alternativa del segle XXI



LA VEU DEL POBLE, SA PRESIDENT Ferran Naudi d'Areny-Plandolit GERENT Ricard Vallès ESPECIALS BONDIA DIRECCIÓ Andrés Luengo CAP DE REDACCIÓ Maria Pilar Adin REDACCIÓ Unai Viñals CORRECCIÓ Mercè Aznar MAQUETACIÓ Lúdia Jo, Lúdia Boixader, Luis Becerra FOTOGRAFIA Facundo Santana COMERCIAL I ADMINISTRACIÓ Xavier Farran, Patricia Vilar, Virginia Yáñez DISTRIBUCIÓ Premsa distribució IMPRESSIÓ Imprintsa. Baixada del Moli, 5, Andorra la Vella. Telèfon: 80 88 88 | www.bondia.ad

Vine als

Centres de Català

Canillo · Encamp · El Pas de la Casa · La Massana · Escaldes-Engordany

Hi pots millorar el teu nivell
o preparar-te per obtenir el títol oficial
de llengua catalana.



El Pas
c/ Comtat de Foix, 1
Dimarts
9:00-16:00

La Massana
av. del Través, 41, 1r pis
Dl i Dj 12:00 - 20:30
Dt i Dm 8:30-17:00

Encamp
c/René Baulard, 9
Dilluns 8:30-13
Dimarts i dijous 13:30-20:30
i 10-13
Dimecres 13:30-17:30
i 9:00-20:30

Escaldes
av. Esteve Albert, 4
De dilluns a dijous
8:30-20:30

Canillo
ed. del Telecabina, 3r pis
Dilluns 11:00 - 14:00
15:00-20:00
Dijous 13:00-16:00

JOAN SANS, DIRECTOR DEL DEPARTAMENT DE POLÍTICA LINGÜÍSTICA

“APOSTAR PER APRENDRE EL CATALÀ ÉS INVERTIR EN CONVIVÈNCIA”

SFGA / JAVILADOT

Si parlem d'educació al nostre país no podem passar per alt un dels cursos formatius més importants que tenim, l'aprenentatge de la nostra llengua. Cada vegada hi ha més gent que ve a viure al Principat, i garantir que l'idioma que es parla a casa nostra, el català, es parli és gairebé un deure moral. És per això que Govern inverteix en l'ensenyament gratuït de l'idioma a través del departament de Política Lingüística i els diversos Centres de Català repartits per algunes parròquies. Tot i així, com explica el director del departament, Joan Sans, hi ha moltes més accions que fan en pro del bon ús del català.

Quant fa que s'ofereixen classes de català al Principat?

Des de finals dels anys 70, ja fa gairebé mig segle! En un primer moment les impartien el Consell General i algunes entitats culturals, però no va ser fins a la dècada dels 80 que Govern les va institucionalitzar. Ara bé, el primer centre d'autoaprenentatge no va arribar fins al 1994, a la parròquia de la Massana. Més endavant, fruit de l'evolució i de la realitat social del país, es van anar adaptant i van derivar cap als actuals Centres de Català.

Tot evoluciona, és clar!

És molt important tenir present que aquest progrés ens ha portat cap al model integral que tenim ara de tres modalitats, que totes són gratuïtes i pretenen afavorir l'aprenentatge de la llengua catalana: tenim el model presencial, el virtual i l'aprenentatge guiat. L'objectiu final és que, independentment de la situació personal o laboral de l'alumne, tingui l'oferta adequada a les seves necessitats en pro, repetim, d'aprendre l'idioma.

Qui s'hi pot apuntar?

Tothom que sigui major de 16 anys. L'usuari que es vulgui inscriure a l'aprenentatge guiat ho pot fer de manera presencial a qualsevol dels cinc centres que tenim –a Escaldes-Engordany, la Massana, Canillo, Encamp i el Pas de la Casa–, però pel



Hi ha tres modalitats d'aprenentatge que s'adapten a les necessitats de cada alumne

que fa a les places presencials i virtuals hi ha els períodes d'inscripció que són al mes de setembre i gener. També, fa un parell d'anys vam crear els itineraris més curts, de 30 hores, que vam fragmentar el nivell A1 en A1-1 i A1-2. Això ens ha permès, si hi ha prou demanda, poder activar un curs d'A1-1 al mes d'octubre, per exemple. D'aquesta manera ens podem adaptar al volum de persones que sol·liciten la seva plaça d'una

manera més eficient que no pas fa deu anys enrere.

Avalen aquesta evolució les estadístiques d'assistència?

I tant! Des de l'any 2020 hem crescut moltíssim. Quan es va començar a parlar del projecte de Llei de la Llengua Pròpia Oficial vam notar un interès creixent, i ara mateix estem en xifres rècord. L'últim curs, el 2024/2025, vam superar els 2.400 inscrits entre cursos presencials i virtuals, però pel que fa als usuaris dels Centres de Català vam arribar als 7.600. És a dir, entre les tres modalitats vam tenir 9.985 alumnes. Si ho comparem amb les dades del curs 2020/2021, que hi va haver 5.536 usuaris, veiem que el creixement ha estat més que notori. També és veritat que hem incrementat l'oferta de cursos presencials i virtuals, i tot això permet que puguem acollir a més aprenents.

Sabem quins són els principals països de procedència dels alumnes?

Dades exactes no en tenim, però el perfil dels usuaris és ben bé el reflex de la realitat social d'Andorra. La majoria solen ser residents espanyols, portuguesos i francesos, però ja fa uns anys que hi ha hagut un auge important de persones provinents de l'Amèrica Llatina i d'altres països europeus. Per exemple, amb motiu de la guerra entre Rússia i Ucraïna, hi va haver un fort augment d'alumnes refugiats ucraïnesos.

Entenc.

A més, es dona una circumstància curiosa, i és que segons el centre hi ha diferències en el perfil dels alumnes. Per exemple, els professors diuen que el de la Massana és el més cosmopolita de tots, ja que hi ha més diversitat de nacionalitats, i no tenen res a veure amb els usuaris del Pas de la Casa o el d'Encamp, que sobretot hi van més portuguesos i espanyols. Així que gairebé podem fer un estudi demogràfic del país gràcies a aquestes dades! També hi ha, però, molts alumnes andorrans.

Acostumen a fer cursos més avançats, i fan ús de servei per preparar-se pels diversos nivells, ja sigui mitjançant l'aprenentatge guiat o les classes presencials del C1 i C2.

Quins nivells tenen més demanda?

Nosaltres treballem amb els estàndards internacionals del marc europeu comú de referència, que delimita els tres grans blocs –l'A, el B i el C–, i en els darrers anys hem vist un creixement de la demanda dels nivells A1 i A2, que són els que es requereixen amb la nova llei. Aquesta, bàsicament, exigeix al nouvingut disposar del diploma d'A1 el primer any de residència i el d'A2 al cap de tres anys d'haver arribat al país per tal de poder renovar els permisos de residència i treball.



L'objectiu no és que l'alumne sigui un acadèmic de la llengua, sinó un parlant actiu

Quin és el propòsit de la llei?

L'objectiu no és que l'usuari sigui un acadèmic de la llengua, sinó un parlant actiu, i, segons el marc europeu, el nivell A2 és el que marca el llindar perquè una persona es pugui comunicar en situacions quotidianes i entorns laborals bàsics. Com ja et dic, aquest és el límit base que marca la Unió Europea per a persones de països tercers que arriben al continent. Després, pel que fa als dos nivells restants, el B2 és el que es demana a totes les administracions, i és el que acredita que l'alumne ja és capaç de tenir unes converses més complexes, pot expressar opinions i redactar texts amb fluïdesa. Finalment, el C1 i el C2 ja són els nivells d'excel·lència, que el demanen en alguns estaments de la funció pública i, sobretot, en l'àmbit de l'educació.

Com es desenvolupen els exàmens?

Bàsicament es distribueixen en dos blocs; en un s'avaluen les competències escrites i en l'altre, les orals. Pel que fa a la primera es mira la comprensió lectora, la capacitat d'expressió escrita, els coneixements gramaticals. Després, a la part oral, l'objectiu és analitzar la

capacitat de conversa de l'alumne. I cada nivell, és clar, té els seus propis barems que, de nou, segueixen els objectius que estipula el marc europeu comú.

Quines altres accions fa el Departament Política Lingüística a banda dels Centres de Català?

El Departament té dues potes. La primera és tota la que té a veure amb l'Aprèn Català, que no solament són els Centres, sinó que hi ha altres projectes que també són en favor de l'aprenentatge de la llengua. Per exemple, a la República Txeca hi tenim des de fa una trentena d'anys el Centre Carlemany, on hi assisteixen uns 200 alumnes cada any que volen aprendre el català. Allà hi ha un professor nostre que imparteix les classes, i també hi ha quatre docents col·laboradors que fan altres assignatures relacionades amb les institucions i història d'Andorra. També tenim el campus universitari de la llengua catalana amb col·laboració amb l'Institut Ramon Llull des de fa més de dues dècades. Acol·lim 30 estudiants d'arreu del món que estan aprenent la llengua en la seva universitat d'origen perquè facin una etapa d'aprenentatge i descobriment una setmana a Giroña i una altra a Andorra.

I l'altra pota?

És tot el que té més a veure amb la política lingüística en si. Fem campanyes de sensibilització, oferim el servei gratuït de correcció de taxes per a empreses, que no deixa de ser un acompanyament al teixit socioeconòmic; col·laborem en diversos projectes amb entitats culturals. També hi ha altres accions de dinamització de la llengua, com per exemple el Recrea, que fem en col·laboració amb el Festival Ull Nu per afavorir la llengua al món audiovisual, o el Voluntariat per la Llengua. En definitiva, tenim molts altres projectes de participació i activació que impulsem des del Departament més enllà del treball a les aules.

Quines relacions manteniu amb institucions de Catalunya?

Hi ha una connexió constant i excel·lent amb la Conselleria de Política Lingüística de la Generalitat de Catalunya d'una manera ja tradicional, però també tenim relació amb els altres departaments dels diversos territoris de parla catalana. Ara bé, sí que és veritat que el contacte més directe i recurrent que tenim és amb l'Institut Ramon Llull. Al cap i a

la fi, el que fem és compartir recursos, projectes de promoció exterior. L'objectiu és treballar en xarxa. De fet, les àrees de política lingüística de la Generalitat i les nostres estan connectades perquè tot sigui homològic pel que fa a materials pedagògics, equivalències de certificacions oficials, etc. I, com ja et dic, la relació és molt bona.

Quina és la importància del català per a Andorra?

El català és precisament el que ens fa diferents d'altres països. És l'ànima del Principat, ja que en certa manera ens defineix com a estat, i en un món tan globalitzat com el que tenim, el nostre patrimoni lingüístic és el que ens diferencia alhora que el català és, també, la millor eina per acollir la gent que arriba a casa nostra. Cada vegada ve un percentatge més elevat de persones, i quan algú aprèn català aquí no solament està aprenent una llengua qualsevol, sinó que t'està obrint portes. A més, l'ajuda a sentir-se integrat en la nostra comunitat andorrana.

És fonamental, sens dubte.

En definitiva és això, la importàn-

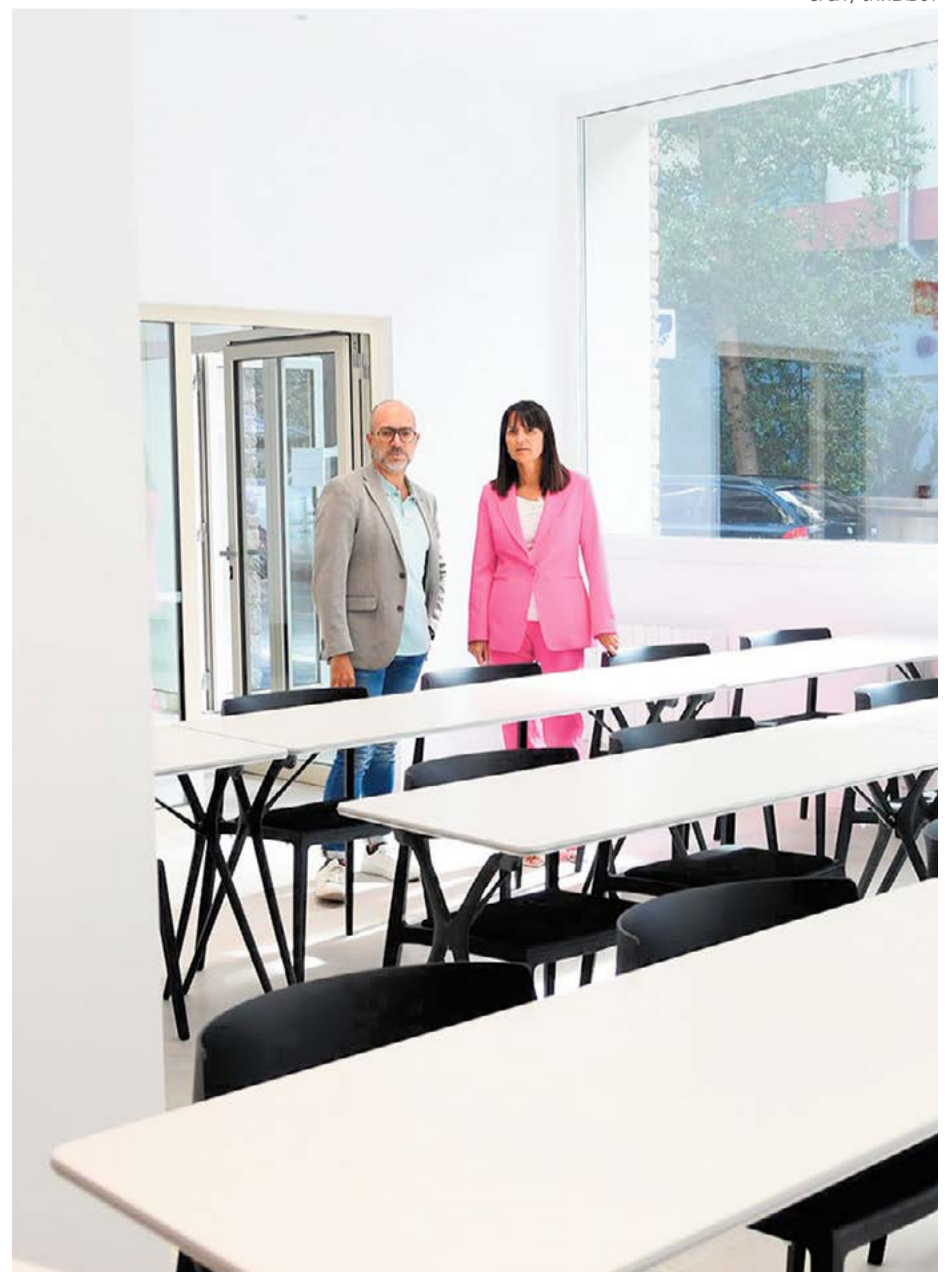
cia del català per als andorrans és que és la nostra llengua reprovada, i el que volem és que tothom que visqui a Andorra se senti a casa i pugui participar plenament de la societat. Al cap i a la fi som l'únic país del



El català és just el que ens fa diferents dels altres països: és l'ànima del nostre Principat

món que té el català com a llengua oficial, i és el nostre patrimoni. La inversió d'un govern perquè sigui una llengua de benvinguda i sobretot de futur es veu precisament en l'aposta per l'aprenentatge de la gent que arriba, ja que al cap i a la fi està invertint en convivència. Ha de ser la nostra llengua de trobada.

SFGA / JAVILADOT



INSTITUT JOAN BRUDIEU

DE MÚSIC DEL
SEGLE XVI A
FAR ESCOLAR

Les matemàtiques no eren la meua especialitat, és per això que vaig decidir dedicar-me a les lletres. Però els pocs coneixements que vaig adquirir penso que em serveixen per arribar a la conclusió que d'aquí a set anys l'Institut Joan Brudieu de la Seu d'Urgell arribarà al centenari de la seva fundació. Així és, va ser l'any 1933 que va néixer el centre educatiu, i des d'aquell any sempre ha ofert classes de batxillerat, amb tots els diversos noms i formats que ha tingut al llarg dels anys. Però no va ser fins a la dècada dels 90 que, gràcies a l'aprovació de la LOGSE, també van arribar els cicles formatius a l'Institut. Així com l'ESO, és clar.

Pel que fa al batxillerat, tenen tota l'oferta possible, que són les branques de Ciències i Tecnologia, d'Humanitats i Ciències Socials, i



Actualment hi ha uns 800 alumnes, la majoria dels quals van a estudiar a universitats barcelonines.

d'Arts. Això fa que els alumnes tinguin moltes més sortides universitàries, per tant, el reclam està més que servit.

Els estudiants de la Seu també segueixen la tendència general dels estudiants andorrans –i els de tants altres llocs– d'anar a estudiar a Barcelona un cop acabats els estudis secundaris. Podríem dir que és una

tirada força lògica, ja que l'oferta universitària de la capital catalana és incomparable amb la de cap altra ciutat propera. Però el director de l'Institut, Xavier Falcó, destaca que últimament hi està havent un increment dels alumnes que es decanten per universitats lleidatanes. Al cap i a la fi, “és la capital de la nostra província”, diu Falcó. “Però la Gran Polis

cria molt l'atenció”.

D'altra banda, pel que fa als cicles de formació professional, ofereixen tant graus mitjans com superiors, i la temàtica dels cursos va des de l'administració i gestió d'empreses fins als serveis a la comunitat, passant per la informàtica i la sanitat. També disposen d'un Itinerari Formatiu Específic adreçat a aquelles persones que pateixen algun tipus de discapacitat lleu o moderada, i el temps de formació és de quatre anys en lloc d'un, com acostuma a ser habitual.

El centre consta actualment d'uns 800 alumnes, la majoria dels quals són, és clar, de la Seu. Però com a capital de l'Alt Urgell també actua com a receptor de molts alumnes d'altres indrets de la comarca, especialment d'aquells que es troben de Coll de Nargó en amunt. Joan Brudieu va ser un músic de capella de la catedral de Santa Maria d'Urgell al segle XVI, i és considerat com a uns dels grans del Renaixement català. Als anys 80 l'Institut va adoptar el seu nom, i des d'aleshores la seva música ha ressonat, també, per tots els passadissos de l'escola.



INSTITUT JOAN BRUDIEU

2026

des del 1933, t'obrim el futur!!

Contacte:

C/ Iglesias Navarri, 27
25700—La Seu d'Urgell
iesjoanbrudieu@xtec.cat
www.insjoanbrudieu.cat
Tf. (+34) 973 35 04 03

CICLES FORMATIUS DE GRAU MITJÀ [CFGM]

- ◆ CFGM «Sistemes Microinformàtics i Xarxes»
- ◆ CFGM «Gestió Administrativa»
- ◆ CFGM «Cures Auxiliars d'Infermeria» [LOGSE] i «Atenció a Persones en Situació de Dependència» [Doble Titulació]

**CICLES FORMATIUS DE GRAU SUPERIOR [CFGS]**

- ◆ CFGS «Desenvolupament d'aplicacions multiplataforma» (curs 26-27: 2n) en alternança amb CFGS «Administració de sistemes informàtics en la xarxa» (curs 26-27: 1r)
- ◆ CFGS «Educació Infantil»

**BATXILLERAT [BTX]**

- ◆ Modalitat d'«Arts» [Arts Plàstiques, Disseny i Imatge]
- ◆ Modalitat de «Ciències i Tecnologia»
- ◆ Modalitat d'«Humanitats i Ciències Socials»
- ◆ BATXIBAC: doble titulació

**ITINERARIS FORMATIUS ESPECÍFICS [IFE]**

- ◆ Auxiliar en Manteniment d'Instal·lacions Esportives

**PROGRAMA DE FORMACIÓ I INSERCIÓ [PFI-PTT]**

- ◆ Auxiliar de Vivers i Jardins [NOU]

**EDUCACIÓ SECUNDÀRIA [ESO]****PREINSCRIPCIÓ**

- ◆ PFI/PTT: 4 a 13 de maig
- ◆ IFE: 11 a 22 de maig
- ◆ CFM-CFS: 26 de maig a 1 de juny



Generalitat de Catalunya
Departament d'Educació
i Formació Professional

MATRICULACIÓ

- ◆ IFE: 19 a 26 de juny
- ◆ PFI-PTT: 6 a 10 de juliol
- ◆ CFM-CFS:
 - * 1a tanda: 10 a 14 de juliol
 - * 2a tanda+ofici: 24 a 28 de juliol

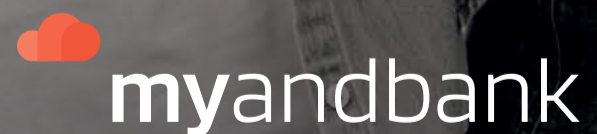


COMPTA JÚNIOR



Generació Myandbank

Compte remunerat al 2% TAE
0 comissions
0 despeses
Targeta gratuïta
Bizum



El Compte Júnior és un producte de Myandbank destinat a joves d'entre 12 a 17 anys. Myandbank és un banc 100% digital, un nou canal comercial d'Andorra Banc Agrícola Reig, SA. (Andbank). Andbank opera amb el Número de Registre Tributari (NRT) A700158F, el núm. de Registre Societats Mercantils 5008. i el núm. de registre a l'Autoritat Financera Andorrana (AFA) EB 01/95. Per a més informació, contacta amb hola@myandbank.com o al 881 960.

UNIVERSITAT D'ANDORRA

QUÈ SERIA D'UN PAÍS SENSE UNA UNIVERSITAT PRÒPIA?

Tot i que l'any oficial de la inauguració de la Universitat d'Andorra és el 1997, va ser uns cursos abans que els estudis universitaris van arribar al Principat. La data la marquem concretament el 1988, quan la capital va decidir implementar l'Escola Universitària d'Infermeria. A més, aquell mateix any, l'Escola d'Informàtica de Sant Julià va incorporar el Diploma Professional Avançat en Informàtica de Gestió, així que el país ja començava a endinsar-se en el sector de l'ensenyament superior.

Però van ser onze els anys que van passar fins que l'UdA va néixer com a tal. En aquell transcurs van succeir diverses coses, entre elles la irrupció de la Constitució el 1993, que no és poca cosa. Finalment, però, el país va incorporar la seva pròpia universitat, i devem estar d'acord que a una nació que no té una educació universitària pròpia, com a mínim, li falta una pota, oi?

Els primers estudis que es van oferir, a banda dels ja mencionats d'Infermeria i Informàtica, estaven relacionats amb el món empresarial, però no va ser fins al curs 2002-2003 que la ja més que coneguda carrera d'Administració i Direcció d'Empreses (ADE) es va implementar. Més endavant, el 2007, va arribar el màster en Ciències de l'Educació, i el 2011 el de Llengua Catalana; entre altres estudis que també es van anar afegint, és clar.



FACUNDO SANTANA

El campus de Sant Julià es va inaugurar el 2003, sis anys després de la creació de l'UdA.

Actualment hi ha més de 1.900 estudiants, el 60% dels quals són andorrans

Ara bé, perquè un centre educatiu es pugui considerar amb majúscules i totes les de la llei com a Universitat, cal també un recinte, un únic espai, que aglutini tots els cursos que s'ofereixen, i va ser just el 2003 que la seu de l'UdA es va ubicar a Sant

Julià de Lòria, constituint d'aquesta manera el seu propi campus universitari.

Molts han estat els estudiants que s'han format en terres andorranes durant aquesta gairebé trentena d'anys, i actualment n'hi ha un total de 1.909, dels quals 1.227 cursen formació continuada i 682, formació reglada. D'aquests, el 59,7% són andorrans; el 28,5% espanyols; l'1,06% francesos i el 10,5% restant es reparteixen entre diversos països d'arreu. Pel que fa al personal docent, n'hi ha 29 que són treballadors fixos, i compten amb fins a 288 col·laboradors eventuals.

En definitiva, la nostra universitat no és, en el sentit literal de la paraula, un dels campus més grans del món, però tot s'ha d'analitzar des d'una determinada perspectiva. Som un país petit i, per anar bé, tot ha d'estar el més ben equilibrat possible, i l'UdA és un clar exemple d'identitat i resiliència nacional. Com a curiositat, l'any 2019 van crear una càpsula del temps on hi van dipositar diversos objectes distintius i representatius. La idea és que s'obri el 2088, any del centenari, i veure com ha evolucionat tot plegat. Ves a saber on serem d'aquí a 62 anys, però la Universitat d'Andorra segur que hi serà.

Harmonia
escolademúsica

C. Prat Gran, 9, Escaldes-Engordany - Tel.: 826 501
www.harmoniamusica.com
harmonia@harmoniamusica.com

Acordió, guitarra, piano, violí, bateria, cant i llenguatge musical

Disciplina i cultura musical, t'ofereix Harmonia amb festivals, concursos exàmens reconeguts internacionalment per les prestigioses universitats ISOM i ABRSM, i que l'escola Harmonia hi té la representació al Principat.

Si vols gaudir de la nostra escola t'ofereix una prova gratuïta, vine i pots provar-ho sense cap mena de compromís.

MATRÍCULA OBERTA



UNIVERSITAT
D'ANDORRA



www.uda.ad

INSCRIPCIONS OBERTES



**ACH-HD-DCH-HCA
-N00NLORM-SHA
-MS-MR0TNO0N-**

FUTUR PROMETEDOR

EL CICLE DE L'APRENTATGE

QUIN ÉS EL PROPÒSIT D'UNA GOTA D'AIGUA?

Un riu no neix per art de màgia. No és que de cop i volta aflori de la muntanya un torrent d'aigua perquè sí, sense raó. No. Tot té una explicació. Aquesta, però, pot variar al llarg de la història, no perquè canviïn els fets, sinó perquè cada vegada, com a humans, adquirim coneixements que ens permeten analitzar el món d'una manera més acurada. Els antics, per exemple, pensaven que plovia perquè Déu així ho volia, i feien mil peripècies per salvar la seva collita. Ara, en canvi, sabem que tot té una causa. I si plou, és per alguna raó lògica; i si de cop sorgeix un riu, també deu tenir la seva coherència. En definitiva, tot té una explicació. I un curs, com el del riu. És a dir, un procés.

Quan parlem d'aprenentatge ens movem en barems relativament similars. De la mateixa manera que l'aigua no emana sense motiu, ningú, i absolutament ningú, no ve de mena amb

una motxilla de coneixements que arrossega per terra. De nou, té la seva pròpia evolució, i perquè aquesta patèixi un desenvolupament correcte hi ha d'haver un seguit d'actes que propiciïn un bon procés. Un procés que és, novament, lògic.

Comparem un rierol naixent amb un nadó nouvingut. Si el riu sorgeix gràcies a la neu dipositada a la muntanya, l'infant neix gràcies a... En fi, ens saltarem l'explicació d'aquest pas. Per si de cas. Però si el torrent comença petit i cada vegada es va fent gran és, irremeiablement, perquè es nodreix de l'aigua d'altres valls, així com el cadell cada vegada va aprenent perquè s'alimenta de les ensenyances que el món li proporciona. Tots dos creixen: el riu en volum i la criatura en aptituds.

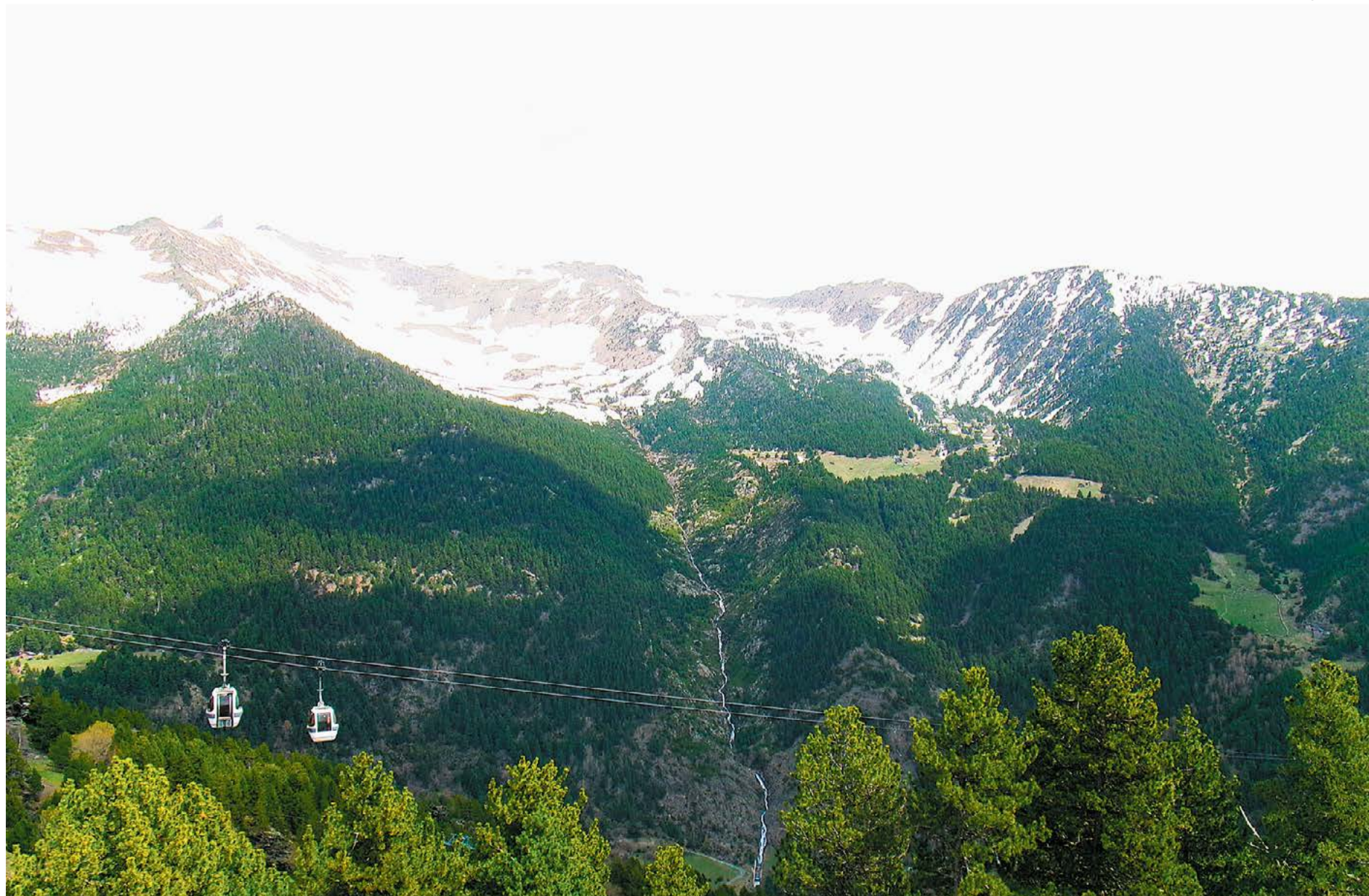
Imaginem-nos per un moment que som una molècula d'aigua que forma part del cabal d'un riu. Quin és el

nostre objectiu? Home, en principi arribar al mar. Però si eixim, posem per cas, del pic d'una muntanya andorrana, fins que no aterrem a les costes del Delta encara haurà de passar un transcurs més que enrevessat.

Bé, ubiquem-nos: dels Llacs de Tristaina passem al Valira del Nord; d'aquest anem a petar directament al Gran Valira; a l'altura de la Seu ens unim al Segre, i d'aquest, finalment, al gran riu Ebre. De més petit a més gran. Però, ep! Algú sap què acostuma a passar per allà a la vora d'Oliana? Efectivament, que hi ha una presa. Dit d'una altra manera, un obstacle que impedeix que seguim el nostre camí. Això també passa a la vida. De vegades ens estanquem, no sabem per on continuar i, fins i tot, ens podem arribar a angoixar. Però tot això, si ens hi fixem –o si ens hi volem fixar– també ens pot servir com a aprenentatge.

En fi. Que així com l'aigua segueix un cicle, també n'experimenta un la persona. De vegades és més llarg, d'altres més curt; a vegades és més senzill, en altres pot ser un turment endimoniat. Però el que està clar és que sempre s'arriba a un final: el riu a l'oceà i l'home... Bé, aquesta qüestió l'ha de respondre cadascú. Però l'error seria pensar que aquest trajecte el fem tot sols. Fa una estona ens imaginàvem que érem una partícula d'aigua nascuda a un riu andorrà amb l'objectiu d'arribar al mar. Que potser ho podria aconseguir tota sola? És clar que no. Necessita el suport d'altres gotes que l'ajudin en la seva empresa, i ella, alhora, també actua com a ajuda per a les molècules que l'acompanyen. És una feina conjunta i recíproca. La clau, em temo, està a ser-ne conscient. I així com la gota té un propòsit, també el té la persona. Quin, però? Bé, això ja és cosa teva.

UNAI VIÑALS



JovesCreand[©]

jovescreand.ad

De **18**a
30 anys

nou

**PACK JOVE
GRATUÏT**

COMPTE
BANCA ONLINE
**TARGETA CARNET
JOVE**

top!

**PRÉSTEC
ESTUDIS JOVE**

Eur 3M + **1,25%**

TAE: 3,33%

+ Facilitats

**HE ENTRAT
A LA UNI
QUE VOLIA**

Targeta Carnet Jove: inclou una quota anual per accedir als serveis i avantatges del programa Carnet Jove.
Préstec Estudis Jove: càlcul de la TAE per a un import de 5.000 € a 3 anys. S'aplica l'euríbor trimestral del 17/09/2025.
La concessió d'un préstec està subjecta als criteris de risc del banc.

LOLA BOTONA

EL TALLER RERE LA MERCERIA

Qui és Antonia Sevé?

És la propietària de Lola Botona, i fa més de trenta anys que practica tot tipus de tècniques. En un primer moment era un passatemps casolà, però més endavant va convertir la seva passió en la seva professió. Cosint es desestressava, i finalment va decidir compartir la seva estratègia amb el món sencer!



Què hi puc aprendre?

Què no hi puc aprendre? Aquesta seria, sens dubte, la pregunta correcta, ja que al taller de la Lola Botona s'hi ensenya absolutament de tot: patchwork, crochet, amigurumis, sashiko, brodat, punt, punt de creu, costura, macramé... Ens hi podríem estar tres dies enunciant totes les propostes!

Com són les classes?

No són sessions guiades i automatitzades on tothom segueix un pla establert i teoritzat fins a l'extenuació, sinó que la creativitat i la voluntat de cada alumne és el més important! La tasca de l'Antonia és acompanyar a cadascú perquè pugui executar la seva pròpia idea i que mai ningú no se senti un autèntic artista!

Què s'hi respira al taller?

Enxampar un moment de silenci és una tasca no complicada, sinó impossible! Allà s'hi reuneixen grups d'amigues, no d'alumnes avorrides. És més, cada classe és com una sessió de teràpia, però no perquè hi hagi un terapeuta pel taller, sinó perquè l'ambient és idoni per desconnectar del dia a dia!

Quins alumnes hi van?

Tot i que la majoria són dones de mitjana edat o grans, ningú no està vetat per entrar al taller, és clar! És més, algun home es deixa veure de tant en tant, i també s'ho passa en gran. A més, també hi ha classes especials per als més petits, i la seva curiositat fa que creïn peces més que originals!

Què més hi puc fer?

Ep! Que a la Lola Botona no solament s'hi va a aprendre a fer punt de creu o macramé! També és una merceria on comprar fils, llana o cordons, és clar, però a més pots demanar una peça personalitzada, ja sigui una cortina, una bossa de mà o qualsevol altra cosa que et passi pel cap!

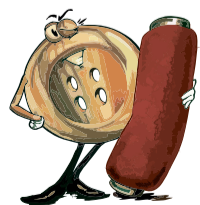
Deixem d'aprendre?

Mai! Això no és una opció en cap de les ocasions. Ans al contrari! Cada dia és una nova oportunitat per descobrir coses noves, i això és una cosa que l'Antonia té més que integrada en el punt més fons de la seva ànima. I saben quina és la millor manera d'aprendre? Doncs treballant i, sobretot, equivocant-se!

Fem una escapada?

I per què no? Què hi ha millor que sortir de tant en tant a descobrir món mentre segueixes aprenent i passant-ho bé? Això és precisament el que fan les alumnes de la Lola Botona, ja sigui en una casa rural de l'Alsàcia o en una a prop de la Seu d'Urgell. El cas és fer alguna cosa diferent i, és clar, en un bon ambient!

Lola Botona
Andorra
= merceries =



Baixada del Molí, 8, Andorra la Vella
Tel.: 846 648

MENYS SCROLL. MÉS CREAR

Cursos de costura, patchwork, crochet i més

Amb les teves mans. Al teu ritme

[Lola_botona_andorra](https://www.instagram.com/lola_botona_andorra)

lolabotonaandorra@gmail.com



Un món per davant

PRÉSTEC ESTUDIS INTERNACIONALS

Financem els teus estudis a l'estranger:

- Fins a **60.000 €**
- Euríbor **12 m + 3%**
- Termini màxim de **5 anys**
- **Sense comissions**

Informa-te'n a morabanc.ad o a la teva oficina més propera

ESCOLA JORDI BARCELÓ

“ELS BENEFICIS D’ESTUDIAR MÚSICA SÓN INFINITS”

L’àmplia experiència en la docència musical de Jordi Barceló li ha permès crear la seva pròpia escola. Allà dins és l’alumne qui decideix el seu propi destí, tot i que hi ha coneixements que s’han d’aprendre sí o sí a l’hora de tocar un instrument

Quan va obrir l’escola?

Doncs just en època de pandèmia! Hi va haver algunes complicacions, entre elles que semblava que s’havia d’acabar el món (riu), però els meus familiars i amics em van animar molt a seguir endavant. A més, com que ja tenia l’experiència dels onze anys que vaig estar dirigint l’escola de la Massana i Ordino, i abans també havia treballat dirigint una empresa, va ser més senzill fer el pas.

És clar!

En un principi l’escola era més petita i la dirigia a mitges amb una altra persona, però hi ha situacions a la vida en què és millor tenir un capità que dos mariners, així que ara farà un any vaig iniciar l’Escola Jordi Barceló, i tenim un equip pedagògic de 13 professors.

I vostè fa classes de piano, oi?

Exacte, com se sol dir, sabater a les teves sabates! Toco altres instruments, com el trombó, l’acordió, el baix, però jo soc professor únicament de piano. A més, de tots els estils i amb totes les edats. Al cap i a la fi és l’instrument que domino i amb el qual em veig amb cor de compartir els meus coneixements.

Quins altres instruments es poden aprendre a l’escola?

Doncs tenim classes de cant líric i modern, de bateria, de trompeta, de trombó, de saxo, de violí, de guitarra, de baix... De tots els instruments que et puguis imaginar!

És com una barreja d’instruments clàssics i moderns!

Sí, ho podríem dir així. La diferència d’anar al conservatori o a una escola privada és que en aquestes últimes els alumnes es poden permetre el luxe de fer-se el vestit a mida. És a dir, d’escollir el que realment poden fer.



MARICEL



Que l’alumne es trobi a gust amb el professor és una part fonamental

Entenc.

Ara bé, això no implica que si pel que sigui no vols aprendre segons què ho deixis d’aprendre. Sovint ens trobem amb alumnes que no volen fer llenguatge musical, però han de saber llegir música.

Totalment.

Tot i que anem a un altre ritme, és clar. A més, no hi ha la pressió dels

exàmens o de trobar-te que has de rendir comptes quan acaba el trimestre o el curs, sinó que el premi l’obtens en veure els progressos que vas fent amb l’instrument que hagis escollit.

Així és!

Però ja et dic, no fem una classe específica de solfeig, sinó que és el propi mestre qui ensenya als seus alumnes en funció dels seus coneixements.

Més informal.

I s’ha de dir que a l’escola solament tenim professors que tenen titulació. Dit en altres paraules, saben perfectament què estan fent, què estan ensenyant i per què. A més, procurem que els alumnes estiguin a gust amb el docent, que és una part fonamental.

Sens dubte!

El que fem és que els alumnes, abans d’apuntar-se a l’escola, puguin tenir una primera pressa de contacte

amb el professor per veure si hi ha una bona entesa.

Em sembla una idea brillant! Segur que solucionaria molts maldecaps en altres centres...

N’estic segur!

I quants alumnes teniu?

Ara estem per sobre dels 140 en totes les activitats que fem, ja que algunes d’elles són col·lectives. Els dimarts, per exemple, fem batucada amb adults i són vint alumnes. O la Grossband, també, que tot i que no és una activitat pedagògica, l’organitzem des de l’escola.

Tot suma, i tant!

A més, els dilluns i dimarts a la tarda fem les classes amb els petits, que és quan tenen el primer contacte amb l’escola de música abans de seure davant d’un instrument. Són nens de menys de 4 anys, i la idea és que es trobin en un espai divertit i per jugar, però amb un objectiu molt clar, que és comencin a conèixer les notes i el món musical.

Quin instrument té més demanda?

El piano, sens dubte! A més, he cuidat molt la qüestió del material, i en cada una de les set aules hi ha un piano acústic, i a les sales més grans n’hi ha un de cua. Penso que és molt important, ja que ajuda molt en el l’evolució musical, i també li dona un valor afegit a la pròpia escola.

Sens dubte, no es veu a tot arreu.

Són aquells detalls que fan que les coses funcionin. Pensa que fa un any, quan vam començar, teníem uns 60 alumnes, i ara els hem més que doblat. Això em fa sentir molt orgullós de mi mateix i de tot l’equip pedagògic.

Quina és la importància d’estudiar música?

Ostres, això no és necessari que t’ho digui jo, simplement has de mirar qualsevol estudi i veuràs la infinitat de beneficis que té la música per a un mateix. Un dels principals és la capacitat de concentració, ja que l’augmenta considerablement.

És més, fa uns dies, la mare d’un alumne que té greus problemes auditiu em va donar les gràcies per tot el que li havia ensenyat al seu fill, ja que havia experimentat una gran millora. No sé si ha sigut gràcies a l’aprenentatge musical, però això, com a professor, t’omple moltíssim.



**Descobreix l'Escola de Música
Jordi Barceló:
Més de 200 m² per al Teu
Creixement Musical.**

A l'Escola de Música Jordi Barceló, oferim formació musical **per a totes les edats** amb un equip docent apassionat i experimentat. Gaudeix d'instal·lacions modernes, instruments de primera i un estudi d'enregistrament equipat amb les darreres tecnologies.

Creiem que l'aprenentatge musical comença amb el joc i l'experimentació. A través d'activitats lúdiques, els infants integren els conceptes musicals que seran la base del seu futur musical, de manera divertida i natural.

Oferim classes personalitzades de **piano, cant, violí, guitarra, baix, bateria, saxòfon, trombó i trompeta**, adaptades a cada alumne i nivell. Descobreix el teu potencial amb nosaltres!



JORDI BARCELÓ
ESCOLA DE MÚSICA

332 555 – www.escolajordibarcelo.com
Carrer de la Llacuna, 18 – Andorra la Vella



CAMBRA DE COMERÇ, INDÚSTRIA I SERVEIS D'ANDORRA

FORMACIÓ PER IMPULSAR EMPRESES I PROFESSIONALS

La Cambra reforça la seva oferta formativa amb l'objectiu d'impulsar el creixement i la competitivitat d'empreses i professionals del país. A través d'un ampli ventall de programes pràctics i adaptats a les necessitats reals del teixit empresarial, l'entitat treballa per promoure la formació contínua com a eina clau per afrontar els reptes actuals i futurs.

En aquest sentit, l'oferta formativa s'articula al voltant de diferents eixos estratègics que inclouen el desenvolupament de competències professionals, la innovació, la gestió empresarial i l'adaptació als nous entorns econòmics. Aquesta visió integral permet donar resposta a un context en constant evolució, en què la capacitat i l'actualització de coneixements esdevenen essencials per a la presa de decisions i el progrés empresarial.

Un dels grans valors diferencials de la Cam-



Vladimir Fernández, formador de Crowe.

bra és el seu enfocament pràctic. Les formacions estan impartides per experts en actiu i es basen en casos reals, fet que permet una aplicació immediata dels coneixements adquirits. A més, es fomenta el *networking* entre participants, generant sinergies i noves oportunitats de negoci.

La flexibilitat és un altre dels pilars del model formatiu. L'entitat ofereix tant *webinars* sobre temes d'actualitat com cursos a mida

adaptats a les necessitats específiques de les empreses.

Mirant el present i veient com evolucionarà la tecnologia de cara al futur, la digitalització continuarà accelerant-se amb la incorporació de tecnologies automatitzades i l'ús generalitzat de la intel·ligència artificial. Això comporta no només millores en l'eficiència, sinó també un necessari canvi de mentali-

tat, amb empreses més flexibles, sostenibles i orientades a la innovació contínua.

En aquest escenari, la formació esdevé una eina clau per garantir la competitivitat i és aquí on la Cambra es posiciona així com un agent estratègic per acompanyar el teixit empresarial, aportant coneixement, connexions i capacitat d'adaptació en un món cada vegada més digital.

Més informació a: <https://formacio.ccis.ad/>



CAMBRA
DE COMERÇ
INDÚSTRIA I SERVEIS
D'ANDORRA

Oferim diferents tipologies de formació per adaptar-nos a les vostres necessitats, amb flexibilitat horària i sempre amb formadors professionals en actiu d'empreses reconegudes.

Els nostres programes combinen teoria i pràctica, amb exemples reals i casos d'èxit, perquè pugueu aplicar immediatament els coneixements adquirits al vostre dia a dia professional.

LA NOSTRA OFERTA FORMATIVA

[www: formacio.ccis.ad](http://www.formacio.ccis.ad)

Mesurar el clima laboral: eines i decisions

Presencial - Lidera
8, 15 i 22 de maig, divendres de 9h30 a 13h30

Google Business Profile: com ens troben els turistes i com administrar-ho?

Presencial - SisèGrau
11 de maig, de 9h30 a 12h30

Fiscalitat, comptes anuals i cotitzacions de les activitats per compte propi (4a edició)

Presencial - OCPS
12 de maig, de 9h30 a 13h30

Sessió informativa: "Anàlisi de dades"

webinar - CCIS
13 de maig, 9h30

Prevençió de blanqueig de capitals i finançament del terrorisme

Presencial - Crow
13 i 14 de maig, de 9h30 a 13h30

Intel·ligència artificial aplicada a l'entorn laboral: Microsoft Copilot

Online - Tal3ntia
13 i 14 de maig, de 9h30 a 13h30

Contractes, nòmines, quitances i Seguretat Social (nivell avançat)

Presencial - Lidera
18 i 21 de maig, de 9h30 a 13h30

Com desescalar persones enfadades

Presencial - Dialoga
19 i 21 de maig, de 15h00 a 19h00

Sessió informativa: intel·ligència artificial aplicada a l'empresa

webinar - CCIS
27 de maig, 9h30

Publicitat fàcil a Meta i a Google per a petits pressupostos:

taller introductor
Presencial - SisèGrau
1 de juny, de 9h30 a 12h30

Ciberseguretat: Amenaces reals, solucions reals

Presencial - Alpine Security
2 de juny, de 9h30 a 13h30

Resolució de casos pràctics: IRPF i IS

Presencial - OCPS
3 de juny, de 9h30 a 13h30





10 Anys d'entreacte: quan el teatre va molt més enllà de l'escenari

FENT DEL TEATRE UNA EINA DE VIDA

Entreacte és molt més que una escola de teatre. És un espai de trobada, de creixement i de creació on, des de fa una dècada, infants, joves i adults han descobert el poder transformador de l'escena. Un lloc on cada persona pot trobar la seva veu, expressar-se amb llibertat i formar part d'un col·lectiu que comparteix una mateixa passió: EL TEATRE.

Al llarg d'aquests 10 anys, Entreacte s'ha consolidat com un projecte pedagògic i artístic que treballa molt més enllà de la interpretació. A les aules i als escenaris s'hi cultiven valors essencials com el respecte, la confiança, l'escolta i el treball en equip. El teatre esdevé així una eina educativa potent, capaç d'acompanyar el creixement personal i emocional dels participants.

El treball que es duu a terme a Entreacte combina tècnica i sensibilitat. S'hi treballa la veu, el cos, la presència escènica, la improvisació i la creació, però també la gestió de les emocions, la seguretat personal i la capacitat de posar-se en el lloc de l'altre. Perquè fer teatre no és només interpretar un personatge, és entendre'l, viure'l i compartir-lo amb el públic.

A més de les classes regulars, l'escola impulsa diferents propostes al llarg de l'any que amplien l'experiència teatral. Els intensius ofereixen espais de creació concentrada, on els participants poden endinsar-se en processos artístics més intensos i vivencials. Les colònies teatrals, per la seva banda, es converteixen en experiències úniques que combinen convivència, diversió i creació escènica, reforçant els vincles i l'esperit de grup.

Aquest any, a més, Entreacte ha fet un pas més en la seva evolució artística amb la incorporació d'un nou curs d'interpretació davant de càmera. Aquesta proposta permet als alumnes explorar un llenguatge diferent, més íntim i detallista, propi del món audiovisual, i completar així la seva formació com a intèrprets. La voluntat de l'escola és donar continuïtat a aquesta línia de treball i seguir creant oportunitats perquè els alumnes puguin experimentar també davant de càmera, ampliant horitzons i obrint noves portes dins del món interpretatiu.

Entreacte també aposta fermament pels projectes teatrals amb contingut, muntatges que no només busquen entretenir, sinó també emocionar, fer reflexionar i generar impacte. Es tracta d'un teatre compromès, que dona veu a realitats diverses i que connecta amb el públic des de l'autenticitat.

Però si hi ha una cosa que defineix Entreacte és el sentiment de família. Al llarg dels anys, s'ha creat una comunitat on diferents generacions comparteixen escenari, experiències i aprenentatges. Un espai on cadascú suma, on es fa pinya i on cada èxit és col·lectiu.

Aquest 2026, Entreacte celebra el seu 10è aniversari. Una dècada pujant als escenaris, creant màgia i construint històries. Deu anys demostrant que el teatre pot ser una eina poderosa per transformar persones i emocions.

Perquè a Entreacte, el teatre no només s'aprèn. Es viu.

LA VIDA ÉS TEATRE. EL TEATRE ÉS VIDA.



Mercè Canals Parellada Actriu | Directora i Professora de l'escola Entreacte | Gestora Cultural | Dissenyadora de Projectes Culturals | Gestora en Esdeveniments Culturals, Esportius i Corporatius | Pedagoga en Projectes Pedagògics i Escènics | Pedagoga en Arts Escèniques i Educació

Contacta amb nosaltres: entreacte1@gmail.com · Av. Príncep Benlloch, 16. AD500 Andorra la Vella · +376 341 597

UNIVERSITAT EUROPEA

UNIVERSITAT EUROPEA



Actualment hi ha 548 alumnes, i n'hi han passat gairebé 900 des de la seva creació el 2019.

LES UNIVERSITATS ONLINE, ALTERNATIVA DEL SEGLE XXI

Qui no busca la llibertat? Quina pregunta tan evident, oi? Però és que de vegades, i solament de vegades, aquesta recerca no és tant una voluntat existencial, sinó un recurs que ens ajuda a solucionar una situació puntual. Posem per exemple que volem estudiar una carrera universitària, però la nostra situació vital no ens permet assistir a una classe presencial; sens dubte seria ideal poder compaginar totes dues activitats sense que una condicionés l'altra, oi? Doncs la Universitat Europea té la solució.

El centre va aterrar al país el 2019 amb la clara voluntat de ser la primera universitat online del Principat. I així va ser. La seva oferta es divideix en dues seccions o "facultats": el Col·legi Universitari F. Layret i l'Institut Universitari de Tecnologia Aplicada. Pel que fa al Col·legi F. Layret, sobretot ofereixen titulacions focalitzades en les ciències socials, les ciències jurídiques, les humanitats i la psicologia, a més d'aquells estudis referents a l'àmbit empresarial. Els professors d'aquests cursos posen totes les eines i recursos necessaris perquè cada alumne aprengui al seu ritme, i el docent fa un seguiment constant de l'evolució de l'estudiant.

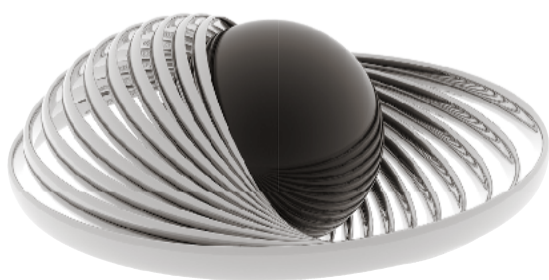
Amb aquest mètode, la Universitat Europea pretén reforçar un model de màxima flexibilitat. A més, l'alumne pot decidir de quines assignatures es matricula i quan, així que pot organitzar els seus anys universitaris de la manera que consideri

més convenient, ja sigui per incompatibilitats laborals, per imprevistos econòmics o per simple decisió personal.

D'altra banda, l'Institut Universitari de Tecnologia Aplicada se centra més, com el seu nom ens suggereix, en estudis de la branca tecnològica. En aquesta "facultat" hi ha la diferència que els alumnes disposen de classes virtuals, a les quals hi poden assistir en directe o visualitzar-les quan tinguin temps. Amb tot, seguint amb el criteri de deixar que sigui l'alumne el que s'adapti a les seves necessitats.

Cada alumne escull com cursar la seva carrera universitària

Aquest curs hi ha un total de 548 estudiants a la Universitat Europea, i al llarg de la seva història n'han passat uns 900. Ara bé, molts d'ells han cursat diverses carreres, i el total de matrícules és d'unes 1.500. Al ser un centre virtual es pot cursar des d'on sigui, és per això la majoria d'alumnes són de Catalunya i de la resta d'Espanya, però també hi ha un gran volum de llatinoamericans que gaudeixen dels serveis del centre. Així que ja saben, si anhelan la llibertat apuntin-se a la universitat online del Principat!



Esfera
technologies

Servels per a particulars i empreses

CONSULTA PREUS

Microsoft Surface i portàtils
de diferents marques

Microsoft Surface



esfera@esferatecnologies.com 73 77 73



UNIVERSITAT EUROPEA
UNIVERSIDAD EUROPEA
EUROPEAN UNIVERSITY

Principat d'Andorra

eUNIV

PAÍS

TALENT

FUTUR

GRADUATIO

2025



UNIVERSITAT.

ADE · Dret · Psicologia · Màrqueting · Comunicació · Ciència Política · Humanitats · Català
Informàtica · Enginyeria d'Organització Industrial · Ciència de Dades-IA

1a UNIVERSITAT
ONLINE

SEU FÍSICA
700m2
A SANT JULIÀ

TERCERA
PROMOCIÓ
D'ESTUDIANTS

PROGRAMA DE
DOCTORAT
PRESENCIAL

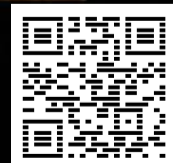
PATROCINADOR
OFICIAL DE LA
COPA COL·LEGIAL
ANDORRA

2a PARTICIPACIÓ
AL
SALÓ DE L'ENSENYAMENT

+376 678 645

Avinguda F. Cairat, 22, St. Julià de Lòria

info@euniv.eu





2^a EDICIÓ

BECA FEDA PER A DONES INFORMÀTIQUES

Presentació sol·licituds: **fins al 15 de juny**